

OGŁOSZENIE O PRZETARGU

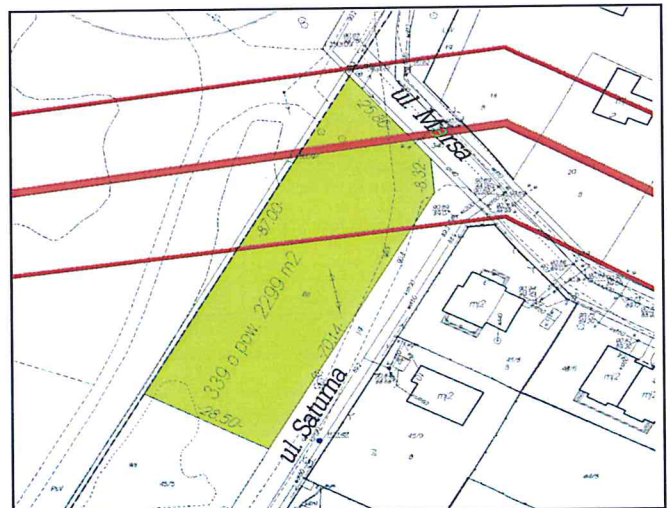
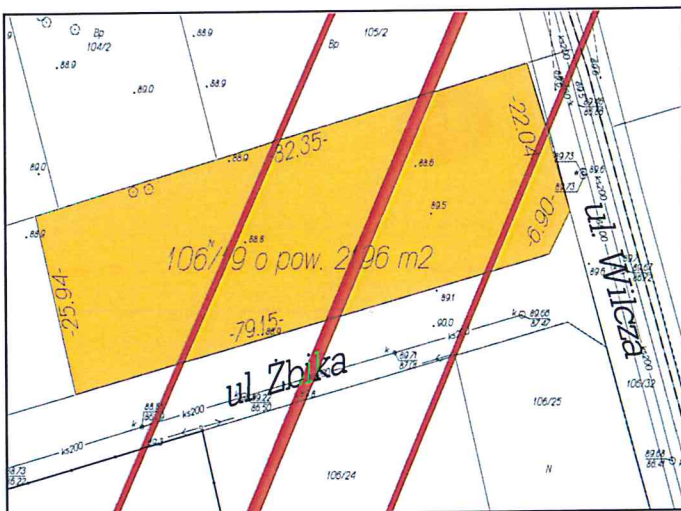
Na podstawie art. 38 ust. 1 i 2, art. 40 ust. 1 pkt. 1 ustawy z dnia 21 sierpnia 1997 r. o gospodarce nieruchomościami (jednolity tekst Dz. U. z 2015 r., poz.1774 z późn.zm.) § 3 ust. 1, § 6 ust.1 i § 13 Rozporządzenia Rady Ministrów z dnia 14 września 2004r. w sprawie sposobu i trybu przeprowadzania przetargów oraz rokowań na zbycie nieruchomości (jednolity tekst Dz. U. z 2014r. poz. 1490.) Uchwały Nr XXVIII/205/2016 Miasta Marki z dnia 26 kwietnia 2016r. w sprawie przeznaczenia do sprzedaży niezabudowanych nieruchomości gruntowych, stanowiących mienie komunalne oraz Zarządzenia Nr 0050.147.2016 Burmistrza Miasta Marki z dnia 30 sierpnia 2016r. w sprawie określenia formy przetargu na zbycie niezabudowanych nieruchomości gruntowych stanowiących mienie komunalne

BURMISTRZ MIASTA MARKI

ogłasza

publiczne nieograniczone przetargi ustne na sprzedaż własności n/w niezabudowanych nieruchomości gruntowych stanowiących mienie komunalne

L.P	Nr ewid. działki	Pow. działki w m ²	Obręb	Położenie	Oznaczenie tytułu własności	cena wywoławcza brutto w zł.	Wysokość wadium w zł.	Godzina przetargu
1	2	3	4	5	6	7	8	9
1	106/19	2196	4-07	ul. Żbika	Postanowienie Sądu Rejonowego w Wołominie o zasiedzeniu Sygn. Akt I Ns 1068/00 z dnia 28 marca 2001r	620.000	62.000	16 ¹⁵
2	339	2299	4-04	ul. Saturna róg ulicy Marsa		560.000	56.000	16 ⁴⁵



- Przeznaczone do sprzedaży działki nr ewid. 106/19 z obrębem 4-07 i nr ewid. 339 z obrębem 4-04 stanowią własność Gminy Miasto Marki i nie są obciążone ograniczonymi prawami rzeczowymi, ani też nie ma przeszkód prawnych w rozporządzaniu nimi. Nie toczy się również żadne postępowanie administracyjne i sądowe dotyczące prawidłowości nabycia przedmiotowych działek przez Skarb Państwa lub też Gminę Miasto Marki.
- Sprzedaż nieruchomości następuje na podstawie przepisów ustawy z dnia 21 sierpnia 1997r. o gospodarce nieruchomościami (tekst jednolity Dz. U. z 2015r., poz. 1774 z późn.zm.).
- W postępowaniu przetargowym będą stosowane przepisy rozporządzenia Rady Ministrów z dnia 14 września 2004r. w sprawie sposobu i trybu przeprowadzania przetargów oraz rokowań na zbycie nieruchomości (Dz. U. z 2014 r.,poz. 1490). Ogłaszający ma prawo w uzasadnionej przyczynie do odwołania przetargu informując o tym niezwłocznie w formie właściwej dla jego ogłoszenia.

4. Gminie Miasto Marki przysługuje ustawowe prawo pierwokupu na warunkach określonych w art. 109 ust. 1 pkt 1 ustawy o gospodarce nieruchomościami, w przypadku sprzedaży przez Nabywcę nieruchomości niezabudowanej.
5. Zainteresowanych kupnem objętych przetargami nieruchomości wzywa się do zapoznania z nieruchomością poprzez dokonanie oględzin terenu oraz z ustaleniami Miejscowego Planu Zagospodarowania Przestrzennego
6. Przystąpienie do przetargu oznacza, że uczestnikowi przetargu znany jest stan prawny i faktyczny nieruchomości oraz, że przyjmuje warunki przetargu bez zastrzeżeń.
7. **Przetargi odbędą się w dniu 15 listopada 2016r. o godzinach 16¹⁵ i 16⁴⁵ i zostanie przeprowadzony w sali Konferencyjnej Urzędu Miasta Marki przy Al. M. J. Piłsudskiego 95 w Markach.**
8. Warunkiem udziału w przetargach jest wniesienie wadium przez uczestnika przetargów oraz przedłożenie Komisji Przetargowej przed otwarciem przetargu:
 - w przypadku osób fizycznych (w tym prowadzących działalność gospodarczą) - dowodów tożsamości; w przypadku osób pozostających w związku małżeńskim nie posiadających rozdzielności majątkowej, do dokonywania czynności przetargowych konieczna jest obecność obojga małżonków lub jednego z nich z pełnomocnictwem drugiego małżonka zawierającym zgodę na odpłatne nabycie nieruchomości;
 - w przypadku osób prawnych oraz innych jednostek organizacyjnych nie posiadających osobowości prawnej, a podlegających rejestracji - aktualnego odpisu z rejestru, właściwych pełnomocnictw, dowodów tożsamości osób reprezentujących podmiot (odpis z rejestru winien być datowany nie później niż 3 miesiące przed datą przetargu, a jego aktualność winna być potwierdzona przez reprezentanta podmiotu).
9. Uczestnicy biorą udział w przetargach osobiście lub przez pełnomocnika. Pełnomocnictwo wymaga formy pisemnej.
10. Nabycie nieruchomości przez cudzoziemców może nastąpić w przypadku uzyskania zezwolenia Ministra Spraw Wewnętrznych, jeżeli wymagają tego przepisy ustawy z dnia 24 marca 1920 r. o nabywaniu nieruchomości przez cudzoziemców (tekst jednolity Dz. U. z 2013r., poz. 1650 z późn. zm.). Cudzoziemiec zainteresowany udziałem w przetargach zobowiązany jest do ustalenia we własnym zakresie, czy nabycie nieruchomości będących przedmiotami przetargów wymaga takiego zezwolenia.
11. **Wadium należy wnieść w pieniądzu (PLN) na rachunek Gminy Miasto Marki Nr rachunku: SBO Warszawa Oddział Marki Nr rachunku: 13 8015 0004 0190 5915 2021 0008**
12. **Termin wniesienia wadium upływa dnia 9 listopada 2016r.**
13. **Data wniesienia wadium jest data uznania rachunku bankowego Gminy Miasto Marki .**
14. Wadium zwraca się niezwłocznie po odwołaniu lub zamknięciu przetargów, jednak nie później niż przed upływem trzech dni od dnia odwołania, zamknięcia, unieważnienia przetargów lub zakończenia przetargów wynikiem negatywnym.
15. Wadium wniesione przez uczestnika przetargu, który wygra przetarg zalicza się na poczet zapłaty ceny nabycia własności nieruchomości.
16. W przypadku uchylenia się osoby wygrywającej przetarg od zawarcia umowy wadium nie podlega zwrotowi.
17. Postąpienie nie może wynosić mniej niż 1% ceny wywoławczej, z zaokrągleniem w górę do pełnych dziesiątek złotych, a o jego ostatecznej wysokości decydują uczestnicy przetargu.
18. Przetarg jest ważny bez względu na liczbę uczestników, jeżeli przynajmniej jeden uczestnik zaoferował co najmniej jedno postąpienie powyżej ceny wywoławczej.
19. Protokół z przeprowadzonego przetargu stanowi podstawę zawarcia umowy.
20. Osoba ustalona jako nabywca nieruchomości zobowiązana jest przed wyznaczonym terminem podpisania umowy notarialnej zapłacić kwotę równą 100% ceny nieruchomości osiągniętej w przetargu, pomniejszoną o wpłacone wadium. Nieuiszczenie powyższej kwoty spowoduje odstąpienie od zawarcia umowy i przepadek wadium. Wpłata powinna nastąpić nie później niż na 3 dni przed podpisaniem umowy notarialnej.
21. Organizator przetargu zawiadomi osobę ustaloną jako Nabywca nieruchomości o terminie i miejscu zawarcia umowy sprzedaży najpóźniej w ciągu 21 dni od daty rozstrzygnięcia przetargu. Akt notarialny zostanie sporządzony w kancelarii notarialnej wskazanej przez organizatora przetargu.
22. Jeżeli Nabywca nie przystąpi bez usprawiedliwienia do zawarcia umowy w miejscu i w terminie podanym przez sprzedającego w zawiadomieniu, sprzedający może odstąpić od jej zawarcia. Wpłacone wadium nie podlega wówczas zwrotowi.
23. Nabywca nieruchomości ponosi koszty umowy notarialnej oraz opłaty sądowe związane z dokonaniem wpisów w księdze wieczystej, które określi notariusz.
24. Nabywca przejmuje nieruchomość w stanie istniejącym.

INFORMACJE DOTYCZĄCE NIERUCHOMOŚCI ORAZ WARUNKI REALIZACJI INWESTYCJI:

1. Zgodnie z ustaleniami i rysunkiem miejscowego planu zagospodarowania przestrzennego miasta „Marki II”, zatwierdzonego uchwałą nr XXXV/404/2002 Rady Miasta Marki z dnia 24 kwietnia 2002 r. /Dz. Urz. woj. Mazowieckiego z 2002 roku nr 140 poz. 3107./ przeznaczone do zbycia działki położone są w następujących jednostkach planistycznych:
 - **Działka nr ewid. 106/19 z obrębu 4-07 w jednostce oznaczonej na rysunku planu symbolem 134 MWU – przeznaczenie terenu : tereny zabudowy mieszkaniowej wielorodzinnej. Przeznaczenie podstawowe: Zabudowa mieszkaniowa wielorodzinna lub zabudowa biurowo-administracyjna z usługami w parterach budynków. Wolnostojące lub wbudowane obiekty usługowych, handlu**

do 1000 m² (na obiekt), gastronomii, kultury i oświaty, zdrowia oraz nieuciążliwego rzemiosła. **Przeznaczenie uzupełniające:** zabudowa mieszkaniowa jednorodzinna we wszystkich formach, zieleni parkowa, obiekty sportu i rekreacji. Drugorzędny układ drogowy. Powierzchnia biologicznie czynna: minimum 30% dla każdej działki inwestycyjnej, przy czym dla zabudowy jednorodzinnej wolnostojącej 50%. Wysokość zabudowy: Maksymalnie do 10 kondygnacji naziemnych dla obiektów budownictwa wielorodzinnego oraz administracyjno – biurowych. Dla obiektów usługowych do 2 kondygnacji naziemnych. Dla budownictwa jednorodzinnego 3 kondygnacje naziemne. Minimalna wielkość działki budowlanej: dla budownictwa jednorodzinnego: - wolnostojącego 600 m², bliźniaczego 400 m², szeregowego 150 m².

- **Działka nr ewid. 339 z obrębem 4-04 w jednostce oznaczonej na rysunku planu symbolem 114 ME – przeznaczenie terenu : tereny zabudowy mieszkaniowej ekstensywnej. Przeznaczenie podstawowe: Zabudowa mieszkaniowa jednorodzinna wolnostojąca, z wykluczeniem zabudowy szeregowej i bliźniaczej. Przeznaczenie uzupełniające:** Drugorzędny układ drogowy. Otwarte tereny sportu i rekreacji bez urządzeń kubaturowych przekraczających 5% powierzchni terenu. **Przeznaczenie dopuszczalne:** Obiekty podstawowych usług handlu i usług bytowych o powierzchni użytkowej nie większej niż 200 m². Elementy infrastruktury technicznej, takie jak stacje transformatorowa 15/0,4 kV lub podziemne przepompownie ścieków i inne nieuciążliwe urządzenia kanalizacyjne. Powierzchnia biologicznie czynna: Minimum 60% dla każdej działki inwestycyjnej. Wysokość zabudowy: Maksymalnie do trzech kondygnacji naziemnych to jest parter, piętro i mieszkalne poddasze. Minimalna wielkość działki budowlanej: 900 m²

2. Opis nieruchomości:

- **Działka nr ewid. 106/19 z obrębem 4-07** sklasyfikowana jest w ewidencji gruntów jako użytek N – nieużytki. Położona jest w południowo-zachodniej części miasta, w odległości ok. 1,3 km od drogi krajowej S-8. Najbliższe otoczenie stanowi zabudowa mieszkaniowa jednorodzinna wolnostojąca oraz rozwijająca się zabudowa szeregowa. Działka posiada regularny kształt, zbliżony do prostokąta i jest niezagospodarowana. Na jej terenie znajduje się roślinność krzewiasta. Nieruchomość posiada bardzo dobry pośredni dostęp do drogi publicznej – od strony południowej do ulicy Żbika, a od strony zachodniej do ulicy Wilczej. Ukształtowanie terenu płaskie. Teren nieruchomości nieogrodzony. Działka posiada szerokość ok. 26 m. Przez działkę przebiega linia energetyczna wysokiego napięcia 110 kV od której obowiązuje 19 m (po obu stronach) strefa uciążliwości, w której zagospodarowanie terenu powinno być realizowane zgodnie z zasadami przepisów szczególnych. Działka posiada możliwość podłączenia do sieci elektro-energetycznej, gazowej, wodociągowej i kanalizacyjnej.
 - **Działka nr ewid. 339 z obrębem 4-04** sklasyfikowana jest w ewidencji gruntów i budynków jako użytek Bp – niezabudowane tereny zurbanizowane. Położona jest w zachodniej części miasta, w odległości ok. 1,2 km od drogi krajowej S-8 . Najbliższe otoczenie stanowi teren tzw. Jeziora Konne, tereny niezagospodarowane oraz zabudowa mieszkaniowa jednorodzinna o średniej intensywności. Działka posiada nieregularny kształt, zbliżony do trapeza i jest niezagospodarowana i nieogrodzona. Na jej terenie znajdują się drzewa i roślinność krzewiasta. W południowo-zachodnim narożniku działki znajduje się zagłębienie wypełnione wodą. Nieruchomość posiada bezpośredni dostęp do drogi publicznej –ulicy Marsa oraz ulicy Saturna. Przez działkę przebiega linia energetyczna wysokiego napięcia 110 kV od której obowiązuje 19 m (po obu stronach) strefa uciążliwości, w której zagospodarowanie terenu powinno być realizowane zgodnie z zasadami przepisów szczególnych. Działka posiada możliwość podłączenia do sieci elektro-energetycznej, gazowej, wodociągowej i kanalizacyjnej.
3. Nabywca działek niezbędną dla realizowanej inwestycji infrastrukturę wykona we własnym zakresie i na własny koszt. Ponadto realizując inwestycję na przedmiotowym terenie, zobowiązany jest zabezpieczyć odpowiednią ilość miejsc parkingowych zgodnie z obowiązującymi normami i przepisami.
 4. W przypadku wystąpienia w granicach nieruchomości drzewostanu kolidującego z inwestycją, jego wycinka może nastąpić po uzyskaniu pozytywnej decyzji administracyjnej wydanej przez Burmistrza Miasta Marki. Koszt wycinki ponosi nabywca.
 5. Gmina Miasto Marki nie dysponuje danymi co do warunków gruntowo-wodnych, występowania w gruncie zbywanych nieruchomości ewentualnych zanieczyszczeń oraz przykrytych warstwą gleby elementów będących pozostałością po konstrukcjach budowlanych. Osoby zamierzające wziąć udział w przetargu mogą za zgodą Gminy wykonać stosowne badania, własnym staraniem i na własny koszt.

Z dokumentacją dotyczącą działek przeznaczonych do sprzedaży jak również treść niniejszego ogłoszenia oraz dodatkowe informacje można uzyskać w Wydziale Gospodarki Nieruchomościami i Planowania Przestrzennego Urzędu Miasta Marki (pok. nr 28 i 29, I piętro) codziennie/ oprócz sobót/ od godz. 8⁰⁰ do godz. 16⁰⁰, w środy w godz. 10⁰⁰ do 18⁰⁰ lub telefonicznie pod nr /22/ 781-10-03, wew. 300, 320. Treść ogłoszenia można pobrać ze strony: www.marki.pl/bip (nieruchomości).

Marki, dnia 1 września 2016r.

z up. BURMISTRZA

Szczepan Ostasz
Zastępca Burmistrza