

---

---

**PROGNOZA ODDZIAŁYWANIA NA ŚRODOWISKO**  
DO MIEJSCOWEGO PLANU ZAGOSPODAROWANIA PRZESTRZENNEGO  
„NA WYDMACH” W MARKACH

---

---



Warszawa 2019



---

Nazwa opracowania:	Prognoza oddziaływania na środowisko do miejscowego planu zagospodarowania przestrzennego „Na wydmach” w Markach
Zleceniodawca:	Burmistrz Miasta Marki
Opracowujący:	Budplan Sp. z o.o. 04-327 Warszawa, ul. Kordeckiego 20
Kierujący zespołem autorskim:	mgr Agata Grzelak
Zespół autorski:	mgr inż. arch. Anna Olbromska-Matusiak mgr inż. Anna Bereś inż. Monika Nasiłowska mgr Marlena Szklarz inż. Zuzanna Górecka-Gąbka



## Spis treści

<b>1</b>	<b>WPROWADZENIE .....</b>	<b>7</b>
1.1	PODSTAWA FORMALNO-PRAWNA OPRACOWANIA.....	7
1.2	CEL, ZAKRES I STOPIEŃ SZCZEGÓŁOWOŚCI INFORMACJI WYMAGANYCH W PROGNOZIE.....	7
<b>2</b>	<b>ZAWARTOŚĆ, GŁÓWNE CELE PROJEKTOWANEGO DOKUMENTU ORAZ JEGO POWIĄZANIA Z INNymi DOKUMENTAMI .....</b>	<b>8</b>
<b>3</b>	<b>METODY ZASTOSOWANE PRZY SPORZĄDZANIU PROGNOZY.....</b>	<b>13</b>
<b>4</b>	<b>PROPOZYCJE DOTYCZĄCE PRZEWIDYWANYCH METOD ANALIZY SKUTKÓW REALIZACJI POSTANOWIEŃ PROJEKTOWANEGO DOKUMENTU ORAZ CZĘSTOTLIWOŚĆ JEJ PRZEPROWADZANIA .....</b>	<b>13</b>
<b>5</b>	<b>TRANSGRANICZNE ODDZIAŁYWANIE NA ŚRODOWISKO.....</b>	<b>14</b>
<b>6</b>	<b>STRESZCZENIE W JĘZYKU NIESPECJALISTYCZNYM .....</b>	<b>14</b>
<b>7</b>	<b>IDENTYFIKACJA MOŻLIWYCH ODDZIAŁYWAŃ.....</b>	<b>15</b>
<b>8</b>	<b>CHARAKTERYSTYKA ŚRODOWISKA PRZYRODNICZEGO, STANU ZASOBÓW, ODPORNOŚCI ŚRODOWISKA I ISTNIEJĄCYCH PROBLEMÓW .....</b>	<b>16</b>
8.1	UWARUNKOWANIA PRZYRODNICZE I ZAGOSPODAROWANIE TERENÓW.....	16
8.2	EKOFIZJOGRAFICZNE UWARUNKOWANIA DLA ZAGOSPODAROWANIA PRZESTRZENNEGO.....	17
8.3	JAKOŚĆ ŚRODOWISKA .....	18
8.4	ISTNIEJĄCE PROBLEMY OCHRONY ŚRODOWISKA ISTOTNE Z PUNKTU WIDZENIA REALIZACJI PROJEKTOWANEGO DOKUMENTU .....	20
8.5	TENDENCJE ZMIAN ŚRODOWISKA PRZY BRAKU REALIZACJI USTALEŃ PLANU .....	21
<b>9</b>	<b>CELE OCHRONY ŚRODOWISKA USTANOWIONE NA SZCZEBLU MIĘDZYNARODOWYM, WSPÓLNOTOWYM I KRAJOWYM, ISTOTNE Z PUNKTU WIDZENIA REALIZOWANEGO DOKUMENTU ORAZ SPOSOBU W JAKI TE CELE I INNE PROBLEMY ŚRODOWISKA ZOSTAŁY UWZGLĘDNIONE PODCZAS OPRACOWYWANIA DOKUMENTU .....</b>	<b>21</b>
<b>10</b>	<b>PRZEWIDYWANE ZNACZĄCE ODDZIAŁYWANIA, W TYM ODDZIAŁYWANIA BEZPOŚREDNIE, POŚREDNIE, WTÓRNE, SKUMULOWANE, KRÓTKOTERMINOWE, ŚREDNIOTERMINOWE I DŁUGOTERMINOWE, STAŁE, CHWILOWE ORAZ POZYTYWNE I NEGATYWNE, NA CELE I PRZEDMIOTY OBSZARU NATURA 2000 ORAZ INTEGRALNOŚĆ TEGO OBSZARU, A TAKŻE NA ŚRODOWISKO .....</b>	<b>22</b>
10.1	ODDZIAŁYWANIE NA LUDZI .....	22
10.2	ODDZIAŁYWANIE NA WODĘ .....	23
10.3	ODDZIAŁYWANIE NA POWIERZCHNIĘ ZIEMI.....	24
10.4	ODDZIAŁYWANIE NA ZASOBY NATURALNE .....	24
10.5	ODDZIAŁYWANIE NA KRAJOBRAZ.....	24
10.6	WPŁYW NA EKOSYSTEMY I RÓŻNORODNOŚĆ BIOLOGICZNĄ.....	25
10.7	ODDZIAŁYWANIE NA KLIMAT .....	25
10.8	ODDZIAŁYWANIE NA ZABYTKI I DOBRA MATERIALNE .....	26
10.9	ODDZIAŁYWANIE NA OBSZARY NATURA 2000 I INNE OBSZARY CHRONIONE NA MOCY USTAWY O OCHRONIE PRZYRODY26	

10.10 RYZYKO WYSTĄPIENIA POWAŻNYCH AWARII .....	26
<b>11 ROZWIĄZANIA MAJĄCE NA CELU ZAPOBIEGANIE, OGRANICZANIE LUB KOMPENSACJĘ PRZYRODNICZĄ NEGATYWNYCH ODDZIAŁYWAŃ NA ŚRODOWISKO MOGĄCYCH BYĆ REZULTATEM REALIZACJI PROJEKTOWANEGO DOKUMENTU .....</b>	<b>26</b>
<b>12 ROZWIĄZANIA ALTERNATYWNE DO ROZWIĄZAŃ ZAWARTYCH W PROJEKTOWANYM DOKUMENCIE WRAZ Z UZASADNIENIEM ICH WYBORU.....</b>	<b>27</b>
<b>13 AKTY PRAWNE UWZGLĘDNIONE W OPRACOWANIU .....</b>	<b>27</b>
<b>14 MATERIAŁY ŹRÓDŁOWE .....</b>	<b>28</b>
<b>15 OŚWIADCZENIE AUTORA PROGNOZY.....</b>	<b>30</b>

## 1 Wprowadzenie

Przedmiotem opracowania jest *Prognoza oddziaływania na środowisko do miejscowego planu zagospodarowania przestrzennego „Na wydmach” w Markach*, sporządzonego zgodnie z uchwałą nr LXV/579/2018 Rady Miasta Marki z dnia 29 sierpnia 2018 r., w sprawie przystąpienia do sporządzenia miejscowego planu zagospodarowania przestrzennego „Na wydmach” w Markach.

### 1.1 Podstawa formalno-prawna opracowania

Obowiązek sporządzania prognozy oddziaływania na środowisko wynika z art. 46 oraz art. 51 ustawy z dnia 3 października 2008 r. o udostępnianiu informacji o środowisku i jego ochronie, udziale społeczeństwa w ochronie środowiska oraz o ocenach oddziaływania na środowisko. Prognoza w myśl wyżej przywołanego art. 46 stanowi element strategicznej oceny oddziaływania na środowisko.

W ramach strategicznej oceny oddziaływania na środowisko organ opracowujący projekt dokumentu:

1. Uzgadnia z właściwymi organami zakres i stopień szczegółowości informacji wymaganych w prognozie oddziaływania na środowisko;
2. Poddaje projekt wraz z prognozą opiniowaniu przez właściwe organy;
3. Zapewnia możliwość udziału społeczeństwa w strategicznej ocenie oddziaływania na środowisko;
4. Bierze pod uwagę ustalenia zawarte w prognozie oddziaływania na środowisko, opinie organów oraz rozpatruje uwagi i wnioski zgłoszone w związku z udziałem społeczeństwa.

Projekt dokumentu nie może zostać przyjęty (o ile nie zachodzą przesłanki, o których mowa w art. 34 ustawy z dnia 16 kwietnia 2004 r., o ochronie przyrody), jeżeli ze strategicznej oceny oddziaływania na środowisko wynika, że może on znacząco negatywnie oddziaływać na obszar Natura 2000.

### 1.2 Cel, zakres i stopień szczegółowości informacji wymaganych w prognozie

Celem prognozy jest identyfikacja potencjalnych oddziaływań na środowisko ustaleń projektu planu, określenie rozwiązań eliminujących, ograniczających lub kompensujących negatywne oddziaływania na środowisko oraz w miarę potrzeb przedstawienie rozwiązań alternatywnych do rozwiązań zawartych w projektowanym dokumencie.

Zakres merytoryczny prognozy jest zgodny z ustawą z dnia 3 października 2008 r. o udostępnianiu informacji o środowisku i jego ochronie, udziale społeczeństwa w ochronie środowiska oraz o ocenach oddziaływania na środowisko. Prognoza uwzględnia ustalenia Zamawiającego, który uzgodnił zakres i stopień szczegółowości informacji wymaganych w prognozie oddziaływania na środowisko z Regionalnym Dyrektorem Ochrony Środowiska w Warszawie w piśmie z dn. 10 grudnia 2018 r. (znak pisma: WOOŚ-III.411.331.2018.JD) oraz z Państwowym Powiatowym Inspektorem Sanitarnym w Wołominie w piśmie z dn. 24 października 2018 r. (znak pisma: ZNS.470.194.45.2018).

Prognoza przedstawia wyniki analiz i ocen w formie opisowej.

W prognozie ocenia się stan i funkcjonowanie środowiska, odporność na degradację i zdolność do regeneracji wynikające z uwarunkowań określonych w opracowaniu ekofizjograficznym oraz tendencje do zmian przy braku realizacji ustaleń projektowanego planu. Rozpatrywane są także skutki realizacji ustaleń projektu planu. Projektowane użytkowanie i zagospodarowanie terenów jest rozpatrywane pod kątem zgodności z uwarunkowaniami określonymi w opracowaniu ekofizjograficznym, z przepisami prawa dotyczącymi ochrony środowiska, skuteczności ochrony bioróżnorodności i właściwych proporcji pomiędzy terenami o różnych formach użytkowania. Ocenia się również określone w projekcie planu warunki zagospodarowania przestrzennego, wynikające z potrzeb ochrony środowiska, prawidłowości gospodarowania zasobami przyrody oraz ochrony gruntów rolnych i leśnych. Uwzględniane są ponadto zagrożenia dla środowiska i wpływ na zdrowie ludzi, skutki dla istniejących form ochrony przyrody i innych obszarów chronionych i zakres zmian w krajobrazie, oraz możliwość rozwiązań eliminujących lub ograniczających

negatywne oddziaływanie na środowisko. W prognozie zawarte są, jeżeli zachodzi taka potrzeba, również propozycje innych rozwiązań w projekcie planu, sprzyjających ochronie środowiska.

Prognoza wykonana jest zgodnie z art. 51 ust. 2 pkt 1, 2 i 3 ustawy o udostępnianiu informacji o środowisku i jego ochronie, udziale społeczeństwa w ochronie środowiska oraz ocenach oddziaływania na środowisko:

- zawiera informacje o zawartościach, głównych celach projektowanego dokumentu oraz jego powiązaniach z innymi dokumentami;
- zawiera informacje o metodach zastosowanych przy sporządzaniu prognozy;
- zawiera propozycje dotyczące przewidywanych metod analiz skutków realizacji postanowień projektowanego dokumentu oraz częstotliwość jej przeprowadzania;
- zawiera informacje o możliwym transgranicznym oddziaływaniu na środowisko oraz streszczenie w języku niespecjalistycznym;
- określa, analizuje i ocenia istniejący stan środowiska oraz potencjalne zmiany tego stanu w przypadku braku realizacji projektowanego dokumentu;
- określa, analizuje, ocenia stan środowiska na obszarach objętych przewidywanym znaczącym oddziaływaniem na środowisko;
- określa, analizuje i ocenia istniejące problemy ochrony środowiska istotne z punktu widzenia projektowanego dokumentu, w szczególności dotyczące obszarów chronionych;
- określa, analizuje i ocenia istniejące problemy ochrony środowiska ustanowione na szczeblu międzynarodowym albo krajowym, istotne z punktu widzenia projektowanego dokumentu oraz sposoby, w jakich te cele ochrony środowiska zostały uwzględnione podczas opracowywania dokumentu;
- określa, analizuje i ocenia przewidywane znaczące oddziaływania, w tym oddziaływania bezpośrednie, pośrednie, wtórne, skumulowane, krótkoterminowe, średnioterminowe i długoterminowe, stałe i chwilowe oraz pozytywne i negatywne na środowisko;
- przedstawia rozwiązania mające na celu zapobieganie, ograniczanie lub kompensację przyrodniczą negatywnych oddziaływań na środowisko, mogących być rezultatem realizacji projektowanego dokumentu;
- przedstawia rozwiązania alternatywne do rozwiązań zawartych w projektowanym dokumencie wraz z uzasadnieniem ich wyboru oraz opis metod dokonania oceny prowadzącej do tego wyboru.

## **2 Zawartość, główne cele projektowanego dokumentu oraz jego powiązania z innymi dokumentami**

Projekt miejscowego planu zagospodarowania przestrzennego „Na wydmach” w Markach powstał w następstwie przyjęcia uchwały nr LXV/579/2018 Rady Miasta Marki z dnia 29 sierpnia 2018 r.

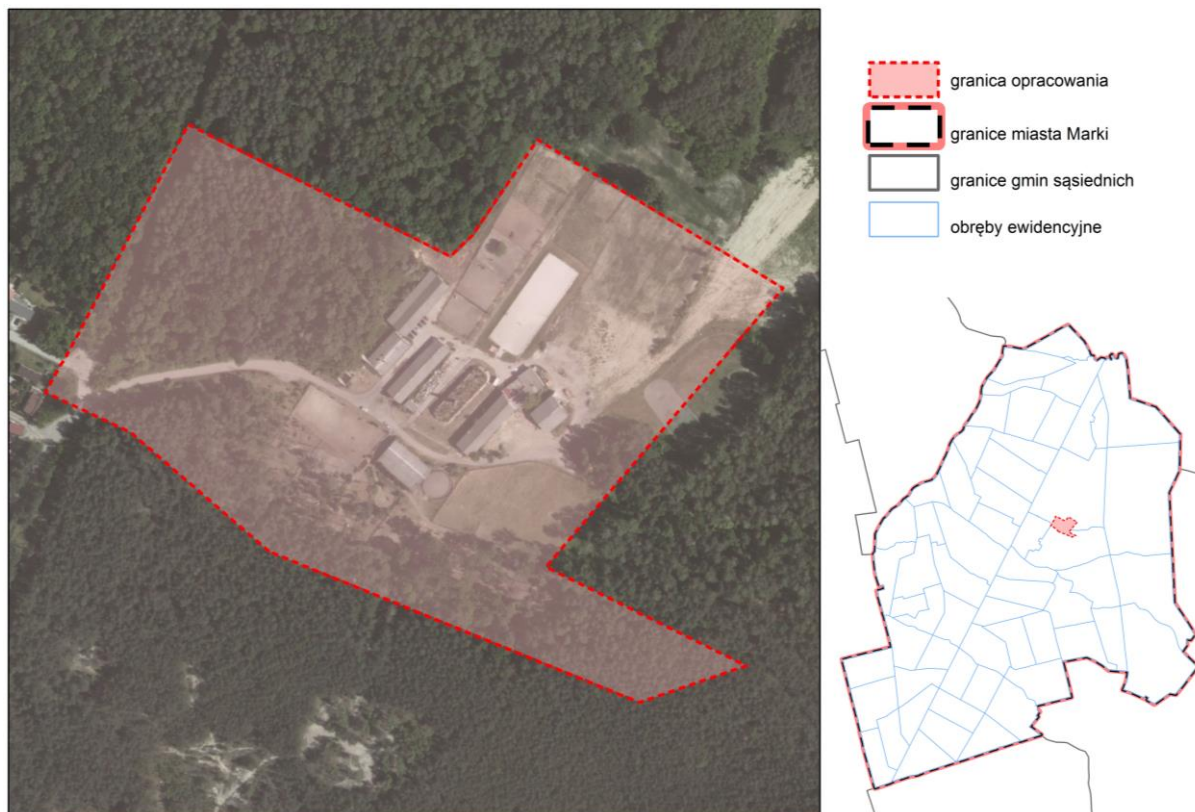
Obszar objęty projektem planu położony jest w mieście Marki, w województwie mazowieckim, powiecie wołomińskim. Marki graniczą bezpośrednio z Warszawą, której centrum położone jest ok. 15 km od terenu opracowania, z gminą wiejską Nieporęt oraz z gminami miejskimi: Radzyminem, Kobyłką, Zielonką i Ząbkami. Marki położone są w Obszarze Metropolitalnym Warszawy, są mocno powiązane funkcjonalnie ze stolicą.

Obszar objęty opracowaniem położony jest w wschodniej części miasta w obrębach 1-11 i 1-18 i zajmuje powierzchnię ok. 7,8 ha. Jest to teren częściowo zabudowany (teren po dawnej cegielni), częściowo zaś stanowi tereny leśne. Przez obszar opracowania przebiega lokalna droga – ul. Wydmowa. W sąsiedztwie obszaru opracowania, od strony południowo-zachodniej występuje zabudowa mieszkaniowa jednorodzinna. Od strony północnej zlokalizowane są tereny zdegradowanej zieleni. Z pozostałych stron obszar otacza las.



**Rysunek 1. Lokalizacja terenu opracowania**

(źródło: opracowanie własne na podstawie geoportal.gov.pl)



Do sporządzenia planu miejscowego przystąpiono w celu uporządkowania terenu po dawnej cegielni zarówno w wymiarze faktycznym jak i prawnym, a także jego bardziej efektywne zagospodarowanie w kierunku turystyki i rekreacji, które w przypadku realizacji będzie dodatkowo generowało dochód do budżetu miasta.

W projekcie planu określa się następujące przeznaczenie terenów:

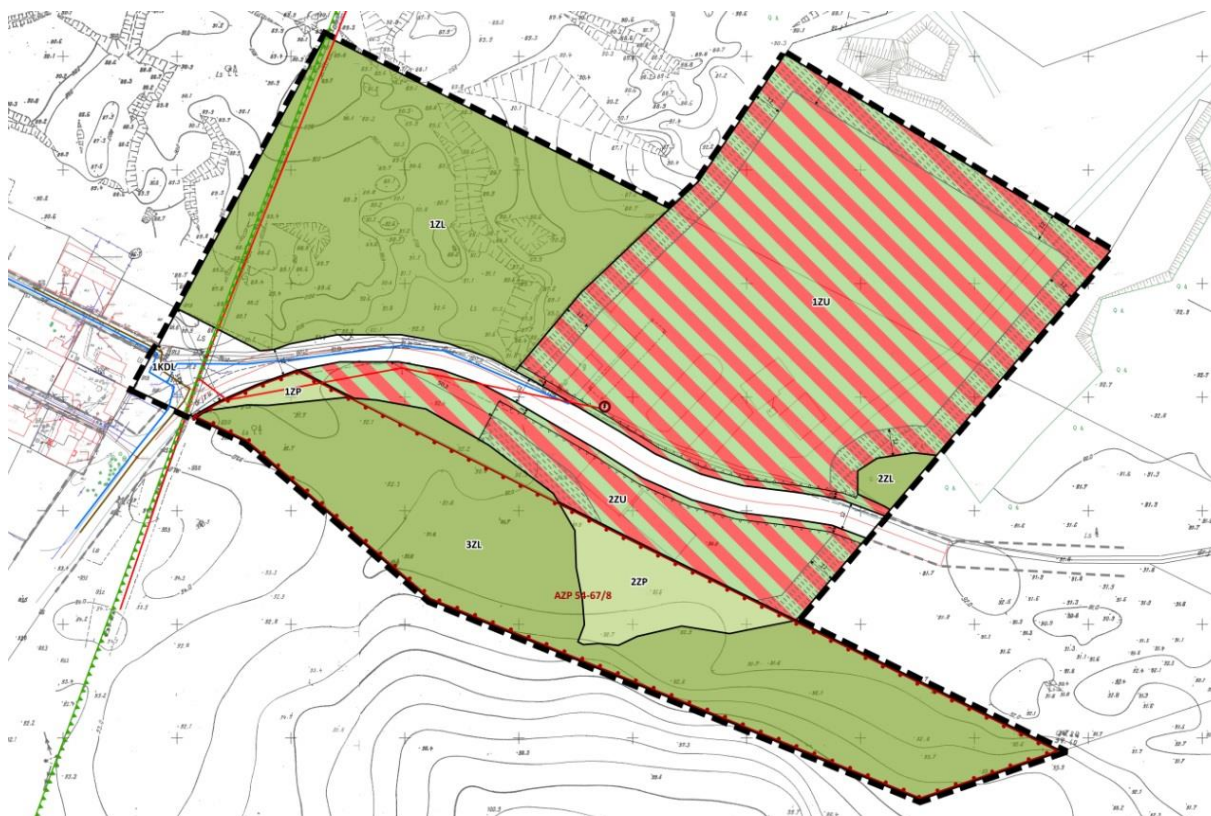
ZU – tereny zieleni z usługami turystycznymi i rekreacji;

ZP – tereny zieleni urządzonej;

ZL – tereny lasów;


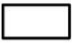

KDL – teren drogi publicznej klasy lokalnej.

Rysunek 2. Projekt miejscowego planu zagospodarowania przestrzennego







### OBOWIĄZUJĄCE USTALENIA PLANU




#### OZNACZENIA LINIOWE

-  granica obszaru objętego planem
-  linia rozgraniczająca tereny o różnym przeznaczeniu lub różnych zasadach zagospodarowania
-  nieprzekraczalna linia zabudowy

#### PRZEZNACZENIE TERENÓW





-  ZU - tereny zieleni z usługami turystycznymi i rekreacji
-  ZP - tereny zieleni urządzonej
-  ZL - tereny lasów
-  KDL - teren drogi publicznej klasy lokalnej

#### POZOSTAŁE OZNACZENIA


-  granica strefy ochrony konserwatorskiej zabytku archeologicznego
-  strefa ograniczonego sposobu zagospodarowania, związana z odległością od lasu
-  <math>\leftarrow</math> związarowane odległości mierzone w metrach

### ELEMENTY INFORMACYJNE PLANU

#### INFRASTRUKTURA TECHNICZNA

-  stacja transformatorowa 15 kV/nN
-  napowietrzna linia elektroenergetyczna 15 kV
-  sieć wodociągowa
-  sieć kanalizacyjna sanitarna

#### ELEMENTY INFORMACYJNE WYNIKAJĄCE Z PRZEPISÓW ODRĘBNYCH

-  granica Warszawskiego Obszaru Chronionego Krajobrazu

#### POZOSTAŁE OZNACZENIA

-  drogi poza obszarem planu

### Powiązania z innymi dokumentami

Biorąc pod uwagę skalę planu, należy omówić studium uwarunkowań i kierunków zagospodarowania przestrzennego oraz miejscowy plan zagospodarowania przestrzennego obowiązujące dla terenu opracowania.

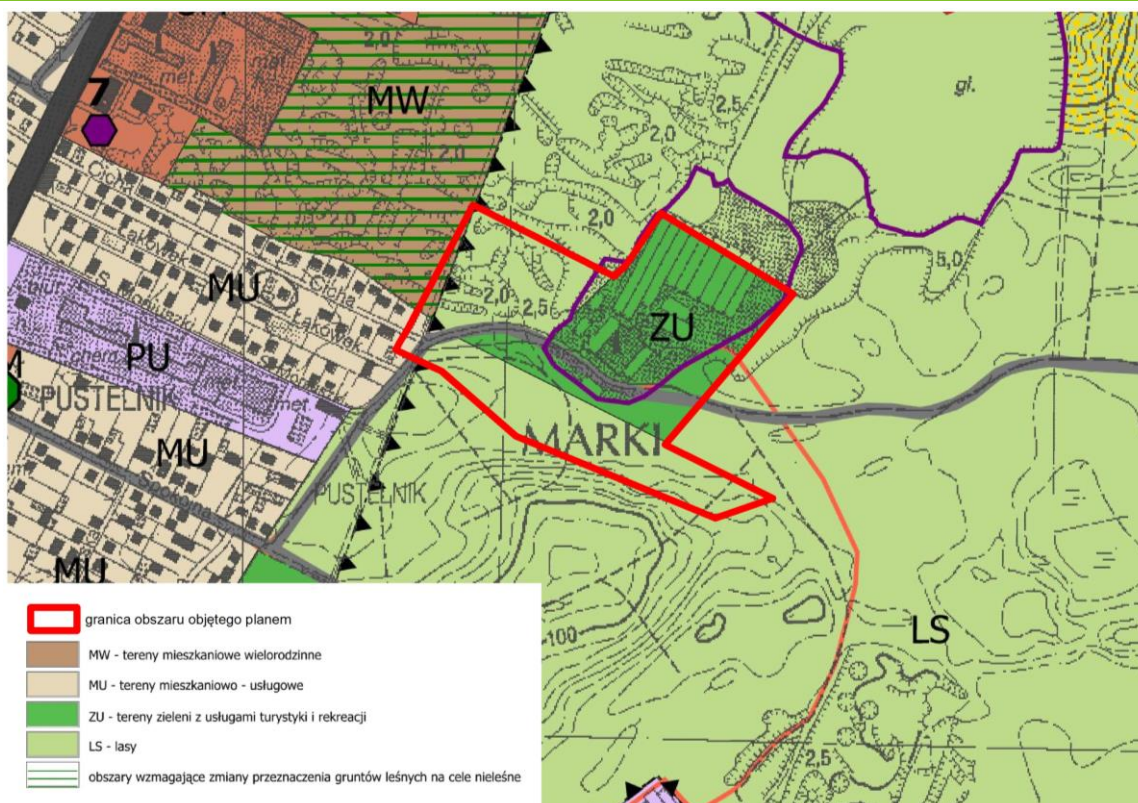


### Studium uwarunkowań i kierunków zagospodarowania przestrzennego

Dla obszaru objętego niniejszą prognozą obowiązuje Studium uwarunkowań i kierunków zagospodarowania przestrzennego miasta Marki, przyjęte uchwałą nr XXXI/226/2012 Rady Miasta Marki z dnia 24 października 2012 roku. W studium obszar opracowania wskazano jako:

- ZU - teren zieleni z usługami turystyki i rekreacji, przeznaczone pod zieleń urządzoną, ogólnodostępną, w tym: parki miejskie i skwery, a także towarzyszące jej obiekty hotelowe i pensjonatowe, obiekty i urządzenia sportu i rekreacji, pawilony parkowe, muszle koncertowe, małą architekturę oraz związane z obsługą turystyczną obiekty handlu i gastronomii;
- LS – lasy, obejmujące tereny naturalnej zieleni leśnej i zalesień terenów poeksploatacyjnych, a także niekubaturowe urządzenia produkcji leśnej oraz obsługi turystyki i rekreacji;
- MU - tereny mieszkaniowo-usługowe, przeznaczone pod zabudowę mieszkaniową jednorodzinną, wolnostojącą, bliźniaczą i szeregową oraz usługi nieuciążliwe, służące zaspokojeniu podstawowych potrzeb ludności, takie jak: handel detaliczny (z wyłączeniem handlu o powierzchni sprzedaży ponad 2000 m<sup>2</sup>), ochrona zdrowia i opieka społeczna i socjalna, oświata, szkolnictwo wyższe, kultura, kult religijny, turystyka, sport i rekreacja, hotelarstwo, gastronomia, łączność (poczta, telekomunikacja), obsługa nieruchomości, pośrednictwo finansowe, administracja, drobna wytwórczość, a także zieleń towarzyszącą (w tym ogólnodostępną);
- MW – tereny mieszkaniowe wielorodzinne, przeznaczone pod zabudowę mieszkaniową wielorodzinną oraz usługi nieuciążliwe, służące zaspokojeniu podstawowych potrzeb ludności, takie jak: handel detaliczny (z wyłączeniem handlu o powierzchni sprzedaży ponad 2000 m<sup>2</sup>), ochrona zdrowia i opieka społeczna i socjalna, oświata, szkolnictwo wyższe, kultura, kult religijny, turystyka, sport i rekreacja, hotelarstwo, gastronomia, łączność (poczta, telekomunikacja), obsługa nieruchomości, pośrednictwo finansowe i administracja, a także zieleń towarzyszącą (w tym ogólnodostępną).

**Rysunek 3. Wyrys ze Studium uwarunkowań i kierunków zagospodarowania przestrzennego miasta Marki dla terenu objętego opracowaniem**  
(źródło: SUIKZP Marki, 2012)



### Obowiązujący miejscowy plan zagospodarowania przestrzennego

W obszarze opracowania obowiązuje miejscowy plan zagospodarowania przestrzennego miasta „Marki II”, przyjęty uchwałą Nr XXXV/404/2002 Rady Miasta Marki z dnia 24 kwietnia 2002 r. (Dz. Urz. Woj. Mazowieckiego Nr 140, poz. 3107), który wyznacza dla niego dwa podstawowe przeznaczenia terenu:

- tereny lasów,
- tereny komunikacji samochodowej.

Dla terenu **48LS i 94LS** plan ustala:

- przeznaczenie – teren lasów ochronnych,
- przeznaczenie podstawowe – las ochronny,
- warunki zabudowy i zagospodarowania terenu - sposób zagospodarowania i gospodarka leśna na terenie obszaru powinna być zgodna z przepisami szczególnymi,
- wskaźnik powierzchni biologicznie czynnej – 100%,
- warunki ochrony przyrodniczej terenu:
  - ustala się pełną ochronę lasów polegającą na:
    - zakazie naruszania powierzchni leśnej,
    - nakazie stosowania norm i przepisów dotyczących gospodarki leśnej,
  - na terenie obowiązują ustalenia rozporządzenia Wojewody Mazowieckiego o ustanowieniu Warszawskiej Strefy Krajobrazu Chronionego,
  - zagospodarowanie wskazanych na rysunku planu terenów i obszarów górniczych należy ustalać na podstawie właściwych przepisów prawa,
  - na terenie występowania chronionych form rzeźby terenu – wydm ustala się zakaz naruszania naturalnej rzeźby terenu,
- warunki ochrony dóbr kultury - w zasięgu strefy archeologicznej zaznaczonej na rysunku planu wszelka działalność prowadząca do naruszenia gruntu rodzimego uwarunkowana jest dokonaniem wyprzedzających badań archeologicznych przeprowadzonych pod nadzorem właściwych władz konserwatorskich zgodnie z obowiązującymi przepisami prawa,
- infrastruktura techniczna – dopuszcza się lokalizację drobnych urządzeń obsługi technicznej miasta takich jak stacje transformatorowe 15/0,4 kV.

Dla terenu **41KUL** plan ustala:

- projektowana 10 (r. cegielni powyżej ul. Dużej),
- klasa lokalna,
- szerokość w liniach rozgraniczających: 12 m,
- jezdnia 1 x 2.

Dla terenu **31KUL** plan ustala:

- ul. Spokojna,
- klasa lokalna,
- szerokość w liniach rozgraniczających: 10÷12 m,
- jezdnia 1x2.

**Rysunek 4. Wyrys z obowiązującego miejscowego planu zagospodarowania przestrzennego dla terenu objętego opracowaniem**

(źródło: załącznik do uchwały Nr XXXV/404/2002 Rady Miasta Marki z dnia 24 kwietnia 2002 r.)



### **3 Metody zastosowane przy sporządzaniu prognozy**

Prognozę sporządzono na podstawie rozpoznania terenowego uwarunkowań ekofizjograficznych i walorów krajobrazowych, identyfikacji potencjalnych zagrożeń i uciążliwości. Przy sporządzaniu prognozy uwzględniono ustalenia programu ochrony środowiska i planu gospodarki niskoemisyjnej. Analizowano także dostępne opracowania planistyczne i dokumentacyjne na poziomie miasta, powiatu, województwa i kraju oraz oceny realizacji obowiązków prawnych i skuteczności rozwiązań chroniących środowisko przed nadmierną eksploatacją zasobów oraz wprowadzaniem zanieczyszczeń antropogenicznych do środowiska.

W prognozie, z uwagi na niewielki zasięg projektu planu najpierw opisano jakie zmiany w zagospodarowaniu przestrzennym wprowadza projekt planu i zidentyfikowano z jakimi oddziaływaniami się wiąże. Następnie scharakteryzowano uwarunkowania środowiskowe dla omawianego terenu, w razie potrzeb jego otoczenia, przyglądając się bliżej tym elementom, na które nowe zagospodarowanie będzie oddziaływać. Następnie opisano przewidywane oddziaływania.

### **4 Propozycje dotyczące przewidywanych metod analizy skutków realizacji postanowień projektowanego dokumentu oraz częstotliwość jej przeprowadzania**

Monitoring skutków wdrażania i funkcjonowania ustaleń planu prowadzić będzie Rada Miasta Marki. Wskazane jest dokonywanie oceny stanu realizacji ustaleń i wpływu na środowisko w cyklach corocznych. Proponuje się objąć analizą skutków realizacji ustaleń planu następujące elementy:

- podłączenie do sieci wodociągowej i kanalizacyjnej nowopowstałych obiektów;
- powstanie nowych obiektów w miejscach nie wskazanych do lokalizacji zabudowy;



- ilość ścieków odprowadzanych do sieci kanalizacji sanitarnej, w oparciu o umowy zawarte z odbiorcą;
- ilość odpadów, w oparciu o umowy zawarte z odbiorcą.

Urząd powinien również zapoznawać się z raportami o stanie i jakości poszczególnych elementów środowiska i monitorowanych parametrów, przygotowywanymi przez jednostki i instytucje związane z gospodarką wodną, zarządy dróg, starostwa powiatowe, urząd wojewódzki, a w zakresie ochrony przyrody Regionalną Dyрекcją Ochrony Środowiska, Wojewódzki Inspektorat Ochrony Środowiska oraz jednostki wspomagające, zatrudniające ekspertów w dziedzinie ochrony środowiska, np. IMGW, RZGW i inne.

## 5 Transgraniczne oddziaływanie na środowisko

Realizacja ustaleń planu nie spowoduje transgranicznego oddziaływania na środowisko – miasto Marki położone jest w znacznym oddaleniu od granic państwa, a na terenie objętym opracowaniem nie przewiduje się inwestycji o znaczeniu transgranicznym.

## 6 Streszczenie w języku niespecjalistycznym

Przedmiotem oceny zawartej w prognozie są ustalenia projektu miejscowego planu zagospodarowania przestrzennego „Na wydmach” w Markach. Do sporządzenia planu miejscowego przystąpiono w celu uporządkowania terenu po dawnej cegielni zarówno w wymiarze faktycznym jak i prawnym, a także jego bardziej efektywne zagospodarowanie w kierunku turystyki i rekreacji, które w przypadku realizacji będzie dodatkowo generowało dochód do budżetu miasta.

W projekcie planu określa się następujące przeznaczenie terenów:

ZU – tereny zieleni z usługami turystycznymi i rekreacji;

ZP – tereny zieleni urządzonej;

ZL – tereny lasów;

KDL – teren drogi publicznej klasy lokalnej.

Obszar objęty opracowaniem położony jest w wschodniej części miasta w obrębach 1-11 i 1-18 i zajmuje powierzchnię ok. 7,8 ha. Jest to teren częściowo zabudowany (teren po dawnej cegielni), częściowo zaś stanowi tereny leśne. Przez obszar opracowania przebiega lokalna droga – ul. Wydmowa. W sąsiedztwie obszaru opracowania, od strony południowo-zachodniej występuje zabudowa mieszkaniowa jednorodzinna. Od strony północnej zlokalizowane są tereny zdegradowanej zieleni. Z pozostałych stron obszar otacza las.

Obszar opracowania, oprócz zachodniego fragmentu, położony jest w granicach Warszawskiego Obszaru Chronionego Krajobrazu. Brak jest innych obszarów i obiektów chronionych na mocy ustawy o ochronie przyrody. Ponadto położony jest w zasięgu trzech Głównych Zbiorników Wód Podziemnych.

Prognoza opisuje, jakie zmiany w zagospodarowaniu przestrzennym wprowadza projekt planu, i identyfikuje, z jakimi oddziaływaniami te zmiany się wiążą. W dalszej kolejności charakteryzuje uwarunkowania środowiskowe terenu i jego otoczenia, przyglądając się bliżej tym elementom, na które nowe zagospodarowanie będzie oddziaływać. Następnie opisuje przewidywane oddziaływania.

W wyniku realizacji ustaleń projektu planu powstaną nowe tereny zieleni z usługami turystycznymi i rekreacji (ZU), tereny zieleni urządzonej (ZP). Teren drogi lokalnej oraz lasów pozostaje bez zmian. Dzięki zapisom planu zabudowa na tym terenie będzie rozwijała się w sposób zaplanowany i harmonijny. Powstanie terenów ZU na obszarach, które obecnie zaliczają się do zdegradowanych wpłynie korzystnie na krajobraz przedmiotowego terenu – zostanie uporządkowany, co przełoży się na zwiększenie walorów krajobrazowych.

Realizacja ustaleń projektu planu nie spowoduje zubożenia lub zlikwidowania istniejącej roślinności, ponieważ planowane tereny zieleni z usługami turystycznymi i rekreacji oraz tereny zieleni urządzonej

powstaną na terenach, które obecnie są przekształcone bądź zdegradowane. Nie stanowią one również atrakcyjnego miejsca dla bytowania i żerowania zwierząt.

Realizacja nowej zabudowy wiąże się z produkcją ścieków, odpadów, emisją hałasu i niską emisją. Nie będą to oddziaływania znaczne, powodujące przekroczenia norm w środowisku. W projekcie planu przyjęto prawidłowe ustalenia dotyczące powyższych kwestii. Realizacja zabudowy zgodnie z planem i zgodnie z przepisami odrębnymi nie będzie stanowiła istotnego oddziaływania.

Ponadto analizy dokonane w prognozie wykazały:

- Monitoring skutków wdrażania i funkcjonowania ustaleń projektu planu prowadzić będzie Rada Miasta Marki. Wskazane jest dokonywanie oceny stanu realizacji ustaleń i wpływu na środowisko w cyklach corocznych. Stan środowiska będzie również monitorowany w ramach Państwowego Monitoringu Środowiska.
- Realizacja ustaleń projektu planu nie spowoduje transgranicznego oddziaływania na środowisko.
- Realizacja ustaleń projektu planu nie będzie oddziaływała na obszary Natura 2000, które nie znajdują się w granicach opracowania ani w jego bliskim sąsiedztwie, w związku z czym nie przewiduje się rozwiązań mających na celu zapobieganie, ograniczanie lub kompensację przyrodniczą negatywnych oddziaływań na środowisko mogących być rezultatem realizacji projektowanego dokumentu.
- Realizacja ustaleń projektu planu nie będzie w istotny sposób oddziaływała na środowisko, nie wskazuje się działań alternatywnych.

## 7 Identyfikacja możliwych oddziaływań

Poniżej przedstawiono zmiany w zagospodarowaniu terenu wynikające z projektu planu oraz przeanalizowano możliwe oddziaływania.

**Tabela 1. Charakter zmian wprowadzanych ustaleniami omawianego planu i ich potencjalne oddziaływanie na środowisko**

przeznaczenie w obowiązującym planie	przeznaczenie w projekcie planu	na czym polega zmiana	możliwe oddziaływania
<b>48LS</b> – teren lasów ochronnych PBC <sup>1</sup> – 100% pełna ochrona lasów polegająca na zakazie naruszania powierzchni leśnej oraz nakazie stosowania norm i przepisów dotyczących gospodarki leśnej	<b>1ZL</b> – lasy zakaz lokalizacji budynków	zachowanie stanu istniejącego	sama realizacja projektu planu nie będzie miała na tym terenie znaczącego oddziaływania na środowisko, niemniej wprowadzenie zabudowy związanej z usługami turystycznymi i rekreacją będzie wiązało się z koniecznością zagospodarowania ścieków oraz wzrostem niskiej emisji;
	<b>2ZL</b> – lasy zakaz lokalizacji budynków	zachowanie stanu istniejącego	
	<b>1ZU</b> – zieleni urządzonej, usługi turystyczne i rekreacji PBC – min. 50%	wyznaczenie terenu zieleni z usługami turystycznymi i rekreacji na terenie lasu ochronnego zmniejszenie udziału powierzchni biologicznie czynnej z 100% do min. 50%	projekt planu wprowadza strefę ograniczonego sposobu zagospodarowania, związaną z odległością od lasu co będzie miało pozytywny wpływ na jego funkcjonowanie
	<b>1KDL</b> - teren drogi publicznej klasy lokalnej	wyznaczenie terenu drogi publicznej klasy lokalnej na terenie lasu ochronnego	

<sup>1</sup> PCB – powierzchnia biologicznie czynna

<b>94LS</b> – teren lasów ochronnych PBC – 100% pełna ochrona lasów polegająca na zakazie naruszania powierzchni leśnej oraz nakazie stosowania norm i przepisów dotyczących gospodarki leśnej	<b>ZZU</b> – zieleń urządzona, usługi turystyczne i rekreacji PBC – min. 50%	wyznaczenie terenu zieleni z usługami turystycznymi i rekreacji na terenie lasu ochronnego zmniejszenie udziału powierzchni biologicznie czynnej z 100% do min. 50%	sama realizacja projektu planu nie będzie miała na tym terenie znaczącego oddziaływania na środowisko, niemniej wprowadzenie zabudowy związanej z usługami turystycznymi i rekreacją będzie wiązało się z koniecznością zagospodarowania ścieków oraz wzrostem niskiej emisji;
	<b>3ZL</b> – lasy zakaz lokalizacji budynków	zachowanie stanu istniejącego	projekt planu wprowadza strefę ograniczonego sposobu zagospodarowania, związaną z odległością od lasu co będzie miało pozytywny wpływ na jego funkcjonowanie
	<b>1ZP</b> – zieleń urządzona zakaz lokalizacji budynków dopuszczenie sytuowania terenowych urządzeń sportu i rekreacji, obiektów małej architektury PBC – min. 70%	wyznaczenie terenu zieleni urządzonej na terenie lasu ochronnego zmniejszenie udziału powierzchni biologicznie czynnej z 100% do min. 70%	
	<b>2ZP</b> – zieleń urządzona zakaz lokalizacji budynków dopuszczenie sytuowania terenowych urządzeń sportu i rekreacji, obiektów małej architektury PBC – min. 70%	wyznaczenie terenu zieleni urządzonej na terenie lasu ochronnego zmniejszenie udziału powierzchni biologicznie czynnej z 100% do min. 70%	
<b>31KUL</b> – ulica lokalna	<b>1KDL</b> - teren drogi publicznej klasy lokalnej	zachowanie stanu istniejącego	brak istotnych zmian w stosunku do obowiązującego planu
<b>41KUL</b> – ulica lokalna	<b>1KDL</b> - teren drogi publicznej klasy lokalnej	zachowanie stanu istniejącego	brak istotnych zmian w stosunku do obowiązującego planu

Ponadto projekt planu ustala na terenie objętym opracowaniem zakaz lokalizacji przedsięwzięć mogących zawsze znacząco oddziaływać na środowisko, z wyjątkiem obiektów infrastruktury technicznej i komunikacyjnej oraz zakaz lokalizacji zakładów stwarzających zagrożenie dla życia lub zdrowia ludzi, a w szczególności zagrożenie wystąpienia poważnej awarii. Nakłada także obowiązek zachowania dopuszczalnego poziomu hałasu zgodnie z przepisami odrębnymi dla terenów chronionych akustycznie (ZU).

## 8 Charakterystyka środowiska przyrodniczego, stanu zasobów, odporności środowiska i istniejących problemów

### 8.1 Uwarunkowania przyrodnicze i zagospodarowanie terenów

Obszar objęty opracowaniem położony jest w wschodniej części miasta w obrębach 1-11 i 1-18 i zajmuje powierzchnię ok. 7,8 ha. Jest to teren częściowo zabudowany (teren po dawnej cegielni), częściowo zaś stanowi tereny leśne. Przez obszar opracowania przebiega lokalna droga – ul. Wydmowa. W sąsiedztwie obszaru opracowania, od strony południowo-zachodniej występuje zabudowa mieszkaniowa jednorodzinna. Od strony północnej zlokalizowane są tereny zdegradowanej zieleni. Z pozostałych stron obszar otacza las.

Zgodnie z regionalizacją fizycznogeograficzną wg Kondrackiego obszar opracowania położony jest w granicach Nizin Środkowopolskich, na Nizinie Mazowieckiej, w zasięgu mezoregionu Równina Wołomińska (318.78).



Równina Wołomińska znajduje się na wschód od Kotliny Warszawskiej i na południe od Doliny Dolnego Bugu. W podłożu równiny (w części zachodniej) występują ility wstęgowe, stanowiące surowce dla cegielni. Równina wznosi się łagodnie w kierunku południowo-wschodnim ku Wysoczyźnie Kałuszyńskiej, z której spływają dopływy Narwi i Bugu: Struga, Czarna, Rządza, Osownica i Liwiec. W poprzek ich płytkich dolin prowadzi linia kolejowa do Białegostoku. Równina Wołomińska jest krainą rolniczą z małym udziałem lasów, co ją różni od przyległej Doliny Dolnego Bugu<sup>2</sup>.

Obszar opracowania w całości znajduje się w zasięgu występowania piasków eolicznych i piasków eolicznych w wydmach.

W granicach opracowania nie występuje zagrożenie związane z powodzią ani z osuwaniem się mas ziemnych. Nie występują też udokumentowane złoża kopalin ani tereny prognostyczne i perspektywiczne występowania złóż.

Na obszarze objętym planem nie występują gleby klas chronionych.

Na terenie opracowania nie występują wody powierzchniowe.

Obszar opracowania położony jest w obrębie nieudokumentowanych Głównych Zbiorników Wód Podziemnych: GZWP nr 215 Subniecka Warszawska i GZWP nr 2151 Subniecka Warszawska (część centralna), a także w obrębie udokumentowanego GZWP 222 Dolina środkowej Wisły (Warszawa–Puławy), dla którego w tej części nie wskazano projektowanego obszaru ochronnego. Wody głównych zbiorników wód podziemnych podlegają ochronie prawnej na tych samych zasadach, co wszystkie wody podziemne.

Głębokość do pierwszego poziomu wodonośnego w obszarze opracowania wynosi 5-10 m, a wrażliwość na zanieczyszczenie wód tego poziomu wodonośnego zgodnie z MHP-PPW<sup>3</sup> jest wysoka (przybliżony czas dotarcia zanieczyszczenia do PPW wynosi 5-25 lat).

Północno-wschodnia część obszaru ze względu na dawne przekształcenia – teren po dawnej cegielni, to teren zdegradowany, nie stanowi on naturalnego oraz istotnego siedliska i żerowiska zwierząt. Pozostałe tereny z wyłączeniem drogi lokalnej przebiegającej wzdłuż obszaru opracowania to tereny leśne, na których przeważają drzewa w wieku od 50 do 60 lat. Północno-zachodnia część obszaru opracowania to siedliska boru mieszanego świeżego, na którym dominującym gatunkiem jest dąb oraz las mieszany świeży, gdzie dominuje sosna. Południowa część obszaru opracowania oraz fragment we wschodniej części to siedliska boru świeżego z przewagą sosny.

Obszar opracowania ze względu na występowanie terenów leśnych oraz sąsiedztwo zabudowy mieszkaniowej jedynie od południowo-zachodniej części stanowi atrakcyjne miejsce dla bytowania mniejszych gatunków zwierząt. Może być także żerowiskiem dla większych i mniej płochliwych gatunków zwierząt, zamieszkujących tereny leśne wokół obszaru opracowania.

Obszar opracowania, oprócz zachodniego fragmentu, położony jest w granicach Warszawskiego Obszaru Chronionego Krajobrazu. Brak jest innych obszarów i obiektów chronionych na mocy ustawy o ochronie przyrody.

## 8.2 Ekofizjograficzne uwarunkowania dla zagospodarowania przestrzennego

### *Obszary pełniące funkcje przyrodnicze*

Obszar objęty opracowaniem przedstawia walory przyrodnicze ze względu na występujące tu tereny leśne i zadrzewione mogące pełnić rolę lokalnych korytarzy ekologicznych. Sama szata roślinna nie charakteryzuje się wysoką wartością przyrodniczą - przeważają gatunki pospolite na powszechnie występujących siedliskach. Obszar opracowania, oprócz zachodniego fragmentu, położony jest w granicach Warszawskiego Obszaru Chronionego Krajobrazu.

<sup>2</sup> Geografia regionalne Polski, Kondracki J., PWN 2009 s. 195-196

<sup>3</sup> Baza Danych GIS Mapy Hydrologicznej Polski 1:50000 - Pierwszy Poziom Wodonośny, Wrażliwość na zanieczyszczenie, arkusz 488 – Radzymin

### *Obszary ograniczeń funkcji użytkowych*

Na terenie opracowania brak jest ograniczeń wynikających z ochrony złóż, gleb, czy obszarów szczególnego zagrożenia powodzią oraz osuwaniem się mas ziemnych. Warunki posadowienia budynków na obszarze opracowania są korzystne.

Obszar objęty opracowaniem położony jest w obrębie GZWP nr 215 Subniecka Warszawska i GZWP nr 2151 Subniecka Warszawska (część centralna), które nie są udokumentowane, a także w obrębie udokumentowanego GZWP 222 Dolina środkowej Wisły, dla którego w tej części nie wskazano projektowanego obszaru ochronnego. Wody głównych zbiorników wód podziemnych podlegają ochronie prawnej na tych samych zasadach, co wszystkie wody podziemne.

Obszar opracowania, oprócz zachodniego fragmentu, położony jest w granicach Warszawskiego Obszaru Chronionego Krajobrazu. Obowiązujące dla WOChK przepisy są umiarkowanym ograniczeniem, pozwalają na rozwój większości nieuciążliwych funkcji.

W obszarze opracowania występują tereny leśne, które wymagają uzyskania zgody na przeznaczenie na cele nieleśne.

Północno-wschodnia część ze względu na dawne użytkowanie (dawna cegielnia) zalicza się do obszaru zdegradowanego, na którym konieczne jest przeprowadzenie rekultywacji.

### *Ocena przydatności terenu dla rozwoju funkcji użytkowych*

Predyspozycje obszaru opracowania analizowano m.in. na etapie sporządzania Studium uwarunkowań i kierunków zagospodarowania przestrzennego miasta Marki przyjętego uchwałą nr XXXI/226/2012 Rady Miasta Marki z dnia 24 października 2012 r., które zostało opracowane zgodnie z uwarunkowaniami ekofizjograficznymi. W ww. studium obszar opracowania wskazano jako:

- ZU - teren zieleni z usługami turystyki i rekreacji, przeznaczone pod zielenią urządzone, ogólnodostępną, w tym: parki miejskie i skwery, a także towarzyszące jej obiekty hotelowe i pensjonatowe, obiekty i urządzenia sportu i rekreacji, pawilony parkowe, muszle koncertowe, małą architekturę oraz związane z obsługą turystyczną obiekty handlu i gastronomii;
- LS – lasy, obejmujące tereny naturalnej zieleni leśnej i zalesień terenów poeksploatacyjnych, a także niekubaturowe urządzenia produkcji leśnej oraz obsługi turystyki i rekreacji;
- MU - tereny mieszkaniowo-usługowe, przeznaczone pod zabudowę mieszkaniową jednorodziną, wolnostojącą, bliźniaczą i szeregową oraz usługi nieuciążliwe, służące zaspokojeniu podstawowych potrzeb ludności, takie jak: handel detaliczny (z wyłączeniem handlu o powierzchni sprzedaży ponad 2000 m<sup>2</sup>), ochrona zdrowia i opieka społeczna i socjalna, oświata, szkolnictwo wyższe, kultura, kult religijny, turystyka, sport i rekreacja, hotelarstwo, gastronomia, łączność (poczta, telekomunikacja), obsługa nieruchomości, pośrednictwo finansowe, administracja, drobna wytwórczość, a także zielenią towarzyszącą (w tym ogólnodostępną);
- MW – tereny mieszkaniowe wielorodzinne, przeznaczone pod zabudowę mieszkaniową wielorodzinną oraz usługi nieuciążliwe, służące zaspokojeniu podstawowych potrzeb ludności, takie jak: handel detaliczny (z wyłączeniem handlu o powierzchni sprzedaży ponad 2000 m<sup>2</sup>), ochrona zdrowia i opieka społeczna i socjalna, oświata, szkolnictwo wyższe, kultura, kult religijny, turystyka, sport i rekreacja, hotelarstwo, gastronomia, łączność (poczta, telekomunikacja), obsługa nieruchomości, pośrednictwo finansowe i administracja, a także zielenią towarzyszącą (w tym ogólnodostępną).

## **8.3 Jakość środowiska**

### *Jakość wód powierzchniowych*

Jakość wód powierzchniowych zależy jest od wielu czynników naturalnych i antropogenicznych.

Chemizm wód determinują: budowa geologiczna zlewni, klimat, typ gleb występujących w sąsiedztwie cieków, a także urbanizacja, przemysłowanie i rolnictwo. Istotny wpływ na zanieczyszczenie wód ma ilość pobieranej wody oraz odprowadzanie ścieków bytowo-gospodarczych i przemysłowych, a także ingerencja w budowę koryta rzeki.

W granicach opracowania nie występują wody powierzchniowe. W granicach miasta Marki nie ma również punktów monitoringu rzek. Omawiany obszar położony jest w zlewni rzeki Długa, dla której Wojewódzki Inspektorat Ochrony Środowiska w Warszawie wykonał w 2016 roku ocenę stanu wód i określił stan ogólny jako zły, zaś potencjał ekologiczny jako słaby.

Obszar objęty opracowaniem znajduje się w dorzeczu rzeki Wisły, w zasięgu jednolitej części wód powierzchniowych (JCWP) *Długa od Dopytywu z Rembertowa do ujścia* (kod PLRW200002671852). Jednolita część wód powierzchniowych to zgodnie z ustawą *Prawo wodne* oddzielny i znaczący element wód powierzchniowych, taki jak: ciek, jezioro, sztuczny zbiornik wodny, czy fragment morskich wód wewnętrznych. Większe cieki dzielone są na mniejsze odcinki, stanowiące oddzielne JCWP. Zgodnie z *Planem gospodarowania wodami na obszarze dorzecza Wisły* (2016) JCWP *Długa od Dopytywu z Rembertowa do ujścia* jest silnie zmienioną częścią wód<sup>4</sup> o złym potencjale, a osiągnięcie celów środowiskowych dla tej rzeki jest zagrożone ze względu na brak możliwości technicznych. W zlewni tej JCWP nie zidentyfikowano presji mogącej być przyczyną występujących przekroczeń wskaźników jakości. Konieczne jest dokonanie szczegółowego rozpoznania przyczyn w celu prawidłowego zaplanowania działań naprawczych. Rozpoznanie przyczyn nieosiągnięcia dobrego stanu zapewni realizacja działań na poziomie krajowym: utworzenie krajowej bazy danych o zmianach hydromorfologicznych, przeprowadzenie pogłębionej analizy presji pod kątem zmian hydromorfologicznych, opracowanie dobrych praktyk w zakresie robót hydrotechnicznych i prac utrzymaniowych wraz z ustaleniem zasad ich wdrażania oraz opracowanie krajowego programu renaturalizacji wód powierzchniowych. Z uwagi na czas niezbędny dla wdrożenia działań, a także okres niezbędny aby wdrożone działania przyniosły wymierne efekty, termin osiągnięcia dobrego stanu tej JCWP wyznaczono na rok 2027.

#### *Jakość wód podziemnych*

Jednolite części wód podziemnych są jednostkami hydrogeologicznymi. Zostały one wyodrębnione na podstawie systemów krążenia wód przypowierzchniowego poziomu wodonośnego. Obszar opracowania położony jest w zasięgu JCWPd nr 54. Zgodnie z *Planem gospodarowania wodami na obszarze dorzecza Wisły* (2016) zarówno stan chemiczny, jak i ilościowy ww. JCWPd jest dobry i nie ma ryzyka nieosiągnięcia celów środowiskowych.

Zgodnie z monitoringiem WIOŚ w ostatnich latach nie prowadzono badań wód podziemnych w granicach miasta Marki. Najbliżej położone punkty monitoringowe znajdują się na północ od Marki, w miejscowościach Radzymin i Wólka Radzywińska. Zgodnie z wynikami badań WIOŚ, jakość wód w tych punktach odpowiadała III klasie, są to więc wody zadowalającej jakości, w których wartości elementów fizykochemicznych są podwyższone w wyniku naturalnych procesów zachodzących w wodach podziemnych lub słabego wpływu działalności człowieka.

#### *Jakość powietrza*

Jakość powietrza atmosferycznego w mieście Marki kształtowana jest przez szereg czynników. Obok typowych źródeł emisji zanieczyszczeń powietrza takich jak emisja punktowa z wysokich emitorów, emisja niska z obszarów zwartej zabudowy, czy emisja komunikacyjna, istotny wpływ na jakość powietrza w Markach ma również transgraniczne przemieszczanie się zanieczyszczeń z Warszawy, z którą miasto graniczy.

Wojewódzki Inspektorat Ochrony Środowiska w Warszawie w *Rocznej ocenie jakości powietrza w województwie mazowieckim za 2017 r.*, wykonał klasyfikację jakości powietrza w poszczególnych strefach według poziomów dopuszczalnych i poziomów docelowych. Żaden z punktów pomiarowych nie znalazł się w granicach miasta Marki, które zostało zakwalifikowane do strefy mazowieckiej.

<sup>4</sup> silnie zmieniona jednolita część wód powierzchniowych to JCWP, której charakter został w znacznym stopniu zmieniony w następstwie fizycznych przeobrażeń będących wynikiem działalności człowieka

**Tabela 2. Wyniki klasyfikacji strefy mazowieckiej ze względu na ochronę zdrowia ludzi oraz ochronę roślin w zakresie następujących zanieczyszczeń: dwutlenek azotu, dwutlenek siarki, tlenek węgla, benzen, pyły, benzo(a)piren, arsen, kadm, nikiel, ołów, ozon**  
(źródło: WIOŚ, 2018)

	symbol klasy dla poszczególnych zanieczyszczeń											
	NO <sub>2</sub> <sup>5</sup>	SO <sub>2</sub>	CO	C <sub>6</sub> H <sub>6</sub>	PM10	PM2,5	BaP	As	Cd	Ni	Pb	O <sub>3</sub>
ze względu na ochronę zdrowia ludzi	A	A	A	A	C	C/C1*	C	A	A	A	A	A/D2
ze względu na ochronę roślin	A	A	-	-	-	-	-	-	-	-	-	A/D2

\*wg poziomu dopuszczalnego do osiągnięcia do dnia 1 stycznia 2020 r. (faza II)  
gdzie:

- klasa A - jeżeli stężenia zanieczyszczenia na terenie strefy nie przekraczają poziomu dopuszczalnego;
- klasa C – jeżeli stężenia zanieczyszczeń na terenie strefy przekraczają poziomy dopuszczalny powiększone o margines tolerancji (w przypadku, gdy margines tolerancji nie jest określony – poziomy dopuszczalny) albo przekraczają poziomy docelowe;
- C1 – jeżeli stężenia PM2,5 przekraczają poziom dopuszczalny dla fazy II;
- D2 – jeżeli stężenia zanieczyszczeń przekraczają poziomy długoterminowe.

Wyniki analiz i oszacowań WIOŚ w Warszawie wskazują, że w województwie mazowieckim podstawową przyczyną przekroczeń pyłów PM10, PM2,5 i benzo(a)pirenu jest emisja powierzchniowa (emisja związana z ogrzewaniem mieszkań w sektorze komunalno-bytowym). Duży jest napływ zanieczyszczeń spoza województwa (w którym przeważa emisja związana z ogrzewaniem mieszkań w sektorze komunalno-bytowym). Znaczący udział ma także emisja liniowa (emisja związana z ruchem pojazdów i spalaniem paliw).

#### 8.4 Istniejące problemy ochrony środowiska istotne z punktu widzenia realizacji projektowanego dokumentu

##### *Gospodarka ściekowa*

Zgodnie z danymi GUS z 2017 roku w mieście Marki ze zbiorczego systemu kanalizacji sanitarnej, podobnie jak z sieci wodociągowej, korzysta ok. 87% ogółu ludności. W ostatnich latach następuje sukcesywna rozbudowa sieci kanalizacyjnej. Nieczystości ciekłe odprowadzane są do warszawskiego systemu kanalizacji i oczyszczane w Oczyszczalni Ścieków „Czajka”. Oczyszczone ścieki odprowadzane są do Wisły.

Obszar opracowania objęty jest siecią wodociągową, sieć kanalizacyjna dochodzi do skrzyżowania ulic Cichej i Wydmowej w południowo-zachodnim fragmencie obszaru. Brak wyposażenia obszaru opracowania w sieć kanalizacyjną nie jest korzystnym uwarunkowaniem z uwagi na ryzyko zanieczyszczenia wód podziemnych, jednakże istnieje możliwość poprowadzenia nowych przyłączy w niedalekiej przyszłości.

##### *Ciepłownictwo*

Na terenie miasta Marki głównym źródłem zanieczyszczeń powietrza jest emisja niska, pochodząca z emitorów o wysokości do 40 m. Obok zanieczyszczeń pochodzących z komunikacji samochodowej, najistotniejszym źródłem tego typu emisji jest emisja zanieczyszczeń powstających ze spalania w lokalnych kotłowniach węglowych i indywidualnych paleniskach domowych, które najczęściej opalane są tanim węglem, a więc o złej charakterystyce i niskich parametrach grzewczych. Skutki opalania budynków są odczuwalne zwłaszcza w sezonie grzewczym, szczególnie na terenach większej koncentracji zabudowy.

Zgodnie z danymi GUS za rok 2017 do sieci gazowej podłączonych jest 88% mieszkańców Marek. Sieć gazociągów zasila urządzenia służące do produkcji ciepła. W *Planie Gospodarki Niskoemisyjnej na obszarze gminy miasta Marki* wskazano, że największe zużycie energii na cele grzewcze wynika ze zużycia gazu, ale zużycie innych paliw, takich jak węgiel i drewno, nadal utrzymuje się na wysokim poziomie i jest jednym z głównych źródeł emisji dwutlenku węgla do atmosfery.

<sup>5</sup> dla roślin NO<sub>x</sub>

Obszar opracowania nie ma dostępu do sieci gazowej, ogrzewanie budynków odbywa się za pomocą indywidualnych źródeł ciepła. Jednakże tereny leśne, które znajdują się na przedmiotowym terenie jak i wokoło niego pomagają oczyścić atmosferę zarówno z zanieczyszczeń powstających na terenie opracowania jak i tych napływających z terenów sąsiednich.

#### *Klimat akustyczny*

W przypadku terenu opracowania nie stwierdza się istotnych źródeł hałasu. Jest to obszar, który praktycznie w całości otoczony jest lasem, jedynie południowo-zachodni fragment położony jest w rejonie zabudowy mieszkaniowej, dla której obowiązują normy dotyczące dopuszczalnych poziomów hałasu. Przez obszar opracowania przebiega ul. Wydmowa – jest to droga lokalna, umiarkowanie uczęszczana, w więc nie stanowi istotnego źródła hałasu.

### **8.5 Tendencje zmian środowiska przy braku realizacji ustaleń planu**

Dla obszaru opracowania obowiązuje obecnie:

- miejscowy plan zagospodarowania przestrzennego miasta „Marki II”, przyjęty uchwałą nr XXXV/404/2002 Rady Miasta Marki z dnia 24 kwietnia 2002 r.

W powyższym planie teren przeznaczony jest pod tereny lasów ochronnych oznaczonych symbolami 48 LS, 94 LS oraz tereny komunikacji samochodowej (klasy lokalnej) oznaczone symbolami 41KUL oraz 31KUL. W przypadku braku realizacji ustaleń projektu planu, którego dotyczy niniejszy dokument, zagospodarowanie przedmiotowego terenu będzie następowało zgodnie z funkcjami określonymi w obowiązujących miejscowym planie zagospodarowania przestrzennego.

## **9 Cele ochrony środowiska ustanowione na szczeblu międzynarodowym, wspólnotowym i krajowym, istotne z punktu widzenia realizowanego dokumentu oraz sposobu w jaki te cele i inne problemy środowiska zostały uwzględnione podczas opracowywania dokumentu**

Ochrona środowiska na szczeblu międzynarodowym i wspólnotowym realizowana jest w Polsce między innymi poprzez wprowadzenie w życie odpowiednich aktów prawnych, w tym ustaw i rozporządzeń.

Projekt planu dotyczy niewielkiego w skali miasta terenu, niemożliwe jest więc przeprowadzenie analizy zgodności z celami ochrony środowiska ustanowionymi na szczeblu międzynarodowym, wspólnotowym czy krajowym, które z zasady odnoszą się do polityki przestrzennej dla większych jednostek np. gminy. Ogólnie plan uwzględnia cele ochrony środowiska ustanowione na szczeblu krajowym i międzynarodowym dotyczące głównie:

- ochrony powierzchni ziemi, racjonalnego gospodarowania i zachowania wartości przyrodniczych określonych w przepisach szczegółowych tj.: ustawa Prawo ochrony środowiska z dnia 27 kwietnia 2001 r., ustawa o ochronie przyrody z dnia 16 kwietnia 2004 r., ustawa z dnia 9 czerwca 2011 r. Prawo geologiczne i górnicze;
- utrzymanie norm odnośnie jakości gleb określonych w przepisach szczegółowych – ustawa z dnia 3 lutego 1995 r. o ochronie gruntów rolnych i leśnych;
- ochrony wód powierzchniowych i podziemnych oraz prowadzenia odpowiedniej gospodarki wodno-ściekowej określonej w przepisach szczegółowych – ustawa z dnia 20 lipca 2017 r. Prawo wodne, ustawa z dnia 27 kwietnia 2001 r. Prawo ochrony środowiska; ustawa z dnia 7 czerwca 2001 r. o zbiorowym zaopatrzeniu w wodę i zbiorowym odprowadzaniu ścieków;
- ochrony powietrza – ustawa Prawo ochrony środowiska z dnia 27 kwietnia 2001 r.;
- prawidłowej gospodarki odpadami określonej w przepisach szczegółowych tj.: ustawa z dnia 14 grudnia 2012 r. o odpadach, ustawa z dnia 13 września 1996 r. o utrzymaniu czystości i porządku w gminach;

- utrzymanie norm odnośnie dopuszczalnych poziomów hałasu w środowisku, określonych w przepisach szczegółowych, tj.: ustawa Prawo ochrony środowiska z dnia 27 kwietnia 2001 roku oraz odpowiednie rozporządzenia do niej;

Ustalenia planu nie stoją w sprzeczności z realizacją wymienionych powyżej celów. Dzięki odpowiednim rozwiązaniom planistycznym możliwy jest rozwój gospodarczy z poszanowaniem zasad zrównoważonego rozwoju na terenie miasta Marki.

## 10 Przewidywane znaczące oddziaływania, w tym oddziaływania bezpośrednie, pośrednie, wtórne, skumulowane, krótkoterminowe, średnioterminowe i długoterminowe, stałe, chwilowe oraz pozytywne i negatywne, na cele i przedmioty obszaru Natura 2000 oraz integralność tego obszaru, a także na środowisko

W niniejszej prognozie ocenia się skutki, które mogą wynikać z projektowanego przeznaczenia terenu pod funkcje określone w projekcie planu, a które mogą wpływać na wprowadzanie gazów i pyłów do powietrza, wytwarzanie odpadów, wprowadzanie ścieków do wód lub do ziemi, emitowanie hałasu i pól elektromagnetycznych oraz powodować ryzyko wystąpienia awarii.

Analogicznie ocenia się skutki wpływu realizacji ustaleń projektu planu na powierzchnię ziemi, glebę, kopaliny, wody powierzchniowe i podziemne, klimat, zwierzęta i rośliny.

W projekcie miejscowego planu określa się następujące przeznaczenia terenów:

- ZU – tereny zieleni z usługami turystycznymi i rekreacji;
- ZP – tereny zieleni urządzonej;
- ZL – tereny lasów;
- KDL – teren drogi publicznej klasy lokalnej.

### 10.1 Oddziaływanie na ludzi

W rozumieniu przepisów ustawy Prawo ochrony środowiska znaczące oddziaływanie na środowisko oznacza również znaczące oddziaływanie na zdrowie ludzi. O znaczącym oddziaływaniu na środowisko (zdrowie ludzi) można mówić w sytuacji, gdy przekraczane są standardy emisyjne oraz dopuszczalne normy hałasu (dopuszczalne normy zanieczyszczeń) określone w przepisach o ochronie środowiska.

#### Hałas

Dopuszczalne poziomy hałasu są określone w ustalonym rozporządzeniu Ministra Środowiska, z dnia 14 czerwca 2007 roku, w sprawie dopuszczalnych poziomów hałasu w środowisku.

**Tabela 3. Dopuszczalne poziomy hałasu w środowisku powodowanego przez poszczególne grupy źródeł hałasu w odniesieniu do jednej doby**

(źródło: rozporządzenie Ministra Środowiska z 14 czerwca 2007 r. w sprawie dopuszczalnych poziomów hałasu w środowisku)

rodzaj terenu	Drogi lub linie kolejowe		Instalacje i pozostałe obiekty i grupy źródeł hałasu	
	pora dnia – przedział czasu odniesienia równy 16 godzinom	pora nocy – przedział czasu odniesienia równy 8 godzinom	pora dnia – przedział czasu odniesienia równy 8 najmniej korzystnym godzinom dnia kolejno po sobie następującym	pora nocy – przedział czasu odniesienia równy 1 najmniej korzystnej godzinie nocy
tereny rekreacyjno-wypoczynkowe	65 dB	56 dB	55 dB	45 dB

Realizacja zabudowy związanej z usługami turystycznymi i rekreacją oraz dróg obsługujących tę zabudowę przyczyni się do zmiany klimatu akustycznego. Źródłem hałasu na obszarze objętym planem mogą



być obiekty pełniące funkcje usługowe, jednak z uwagi na ich charakter nie przewiduje się przekroczenia dopuszczalnych poziomów hałasu. Oddziaływania na etapie realizacji również nie powinny być uciążliwe.

Zgodnie z zapisami projektu planu przyjmuje się kwalifikacje terenów w zakresie dopuszczalnych poziomów hałasu w środowisku w rozumieniu ustawy Prawo ochrony środowiska. Zatem dla terenów oznaczonych na rysunku planu symbolami ZU (jak dla terenów przeznaczonych na cele rekreacyjno-wypoczynkowe) ustala się obowiązek zachowania dopuszczalnego poziomu hałasu zgodnie z przepisami odrębnymi jak dla terenów chronionych akustycznie.

Zapisy wprowadzone w projekcie miejscowego planu zagospodarowania przestrzennego nie przyczynią się do znaczącego pogorszenia warunków akustycznych.

#### *Oddziaływanie na powietrze*

Realizacja zabudowy usług turystyki i rekreacji na obszarze opracowania nie przyczyni się do znaczącego zanieczyszczenia powietrza w skali lokalnej. W projekcie planu w zakresie zaopatrzenia w ciepło wskazano ogrzewanie budynków z indywidualnych źródeł ciepła, co może przyczynić się do zwiększenia niskiej emisji, należy jednak podkreślić, że nowe budynki są zwykle wyposażone w nowoczesne, niskoemisyjne rozwiązania grzewcze. Projekt planu dopuszcza także stosowanie indywidualnych systemów pozyskiwania energii, w tym lokalizacji urządzeń wytwarzających energię z odnawialnych źródeł energii o mocy nieprzekraczającej 100 kW, takich jak: ogniwa fotowoltaiczne i pompy ciepła, przy czym zakazuje lokalizacji turbin wiatrowych i biogazowni. Stosowanie urządzeń wytwarzających energię z OZE będzie skutkowało zmniejszeniem zużycia energii ze źródeł konwencjonalnych, przyczyniających się do zanieczyszczenia powietrza.

W fazie wznoszenia nowych obiektów budowlanych nastąpi czasowe oddziaływanie na powietrze atmosferyczne związane z pracą urządzeń budowlanych oraz transportem materiałów na placie budowy. Będzie to zanieczyszczenie pyłowe powietrza, jednak nie przewiduje się, aby było to znaczące oddziaływanie. Prawdopodobnie po zakończeniu inwestycji nastąpi przywrócenie stanu pierwotnego. Będzie to, więc oddziaływanie bezpośrednie, chwilowe.

Zapisy wprowadzone w projekcie miejscowego planu zagospodarowania przestrzennego nie przyczynią się do znaczącego pogorszenia stanu powietrza.

#### *Pola elektromagnetyczne*

Pole elektromagnetyczne jest to pole elektryczne, magnetyczne lub elektromagnetyczne o częstotliwości od 0 Hz do 300 GHz. Głównymi źródłami promieniowania niejonizującego w środowisku są: stacje radiowe i telewizyjne, elektroenergetyczne linie wysokiego napięcia, stacje transformatorowe, stacje przekaźnikowe telefonii komórkowej, urządzenia radiolokacyjne oraz radionawigacyjne. Dopuszczalny poziom pola elektrycznego w zależności od funkcji obszaru określa szczegółowo *Rozporządzenie Ministra Środowiska z dnia 30 października 2003 r. w sprawie dopuszczalnych poziomów pól elektromagnetycznych w środowisku oraz sposobów sprawdzania i utrzymywania tych poziomów (Dz. U. z 2003 r. Nr 192, poz. 1883).*

Przez teren opracowania (zachodnia część) przebiega napowietrzna linia elektroenergetyczna średniego napięcia (15 kV), a w jego centralnej części znajduje się stacja transformatorowa 15kV/nN. Pole magnetyczne ma zdolność przenikania przez większość obiektów, dlatego jego ekranowanie jest utrudnione. Przepisy odrębne wymagają zachowania psów technologicznych od linii elektroenergetycznych, o szerokości w zależności od napięcia, w których zakazuje się m.in. lokalizacji miejsc stałego pobytu, a tym samym ogranicza ekspozycje ludzi na promieniowanie. Jako że linia elektroenergetyczna przebiega przez teren leśny (1ZL) oraz teren drogi publicznej klasy lokalnej w projekcie planu nie wyznaczono pasa technologicznego.

Projekt planu nie wprowadza nowych funkcji skutkujących wytworzeniem pól elektromagnetycznych ani narażeniem ludzi na pole elektromagnetyczne.

## **10.2 Oddziaływanie na wodę**

Tereny zurbanizowane mogą oddziaływać na wody podziemne i powierzchniowe poprzez zwiększoną produkcję ścieków oraz poprzez zaburzenie naturalnego krążenia wód, kiedy wody opadowe i roztopowe, zamiast wnikać w grunt, są zbierane z powierzchni nieprzepuszczalnych (dachów, placów, ulic) i odprowadzane

bezpośrednio do wód powierzchniowych lub oczyszczalni. Z kolei nieoczyszczone wody z dróg i placów bezpośrednio odprowadzone do gruntu mogą również stanowić zagrożenie zanieczyszczeniem.

W rejonie opracowania biegnie sieć kanalizacji sanitarnej, istnieje więc możliwość podłączenia do niej w niedalekiej przyszłości budynków znajdujących się na terenie opracowania. Przewidują to zapisy projektu planu, który w zakresie gospodarki ściekowej ustala odprowadzenie ścieków do istniejącej i projektowanej sieci kanalizacyjnej. Rozbudowa sieci kanalizacyjnej zapewni kompleksowe zagospodarowanie ścieków powstających na tym obszarze.

W odniesieniu do wód opadowych i roztopowych projekt planu ustala odprowadzanie wód opadowych i roztopowych bezpośrednio do ziemi na danej działce budowlanej, co jest rozwiązaniem korzystnym, ograniczającym zaburzenia naturalnego cyklu obiegu wody. Dopuszcza się także budowę otwartych lub zamkniętych systemów kanalizacji deszczowej służących do odprowadzania wód opadowych i roztopowych zgodnie z przepisami odrębnymi.

Przy zachowaniu zgodności z zapisami projektu planu oraz przepisami prawa nie przewiduje się negatywnych oddziaływań na środowisko wodne.

### **10.3 Oddziaływanie na powierzchnię ziemi**

Do niekorzystnych przekształceń terenu dochodzić będzie przede wszystkim podczas prowadzenia wszelkich prac budowlanych. Przy lokalizacji nowych obiektów budowlanych dochodzi do przekształcenia powierzchniowej warstwy ziemi poprzez wykonywanie wykopów pod fundamenty nowych budynków lub budowę dróg. Opisywane oddziaływania będą nieznaczne, o charakterze bezpośrednim, długoterminowym i stałym. Wystąpią również krótkoterminowe i chwilowe oddziaływania, związane z etapem prowadzenia prac budowlanych (czasowe deformacje terenu, wykopy itp.).

W trakcie realizacji ewentualnych prac budowlanych może również dojść do zanieczyszczenia poprzez składowanie surowców i odpadów budowlanych.

Niemniej przeznaczenie terenów pod funkcje usług turystyki i rekreacji nie wiąże się z zanieczyszczeniem gleby lub ziemi pod warunkiem prawidłowej gospodarki odpadami i ściekami.

#### *Skażenia gleb*

Do zanieczyszczenia gleb substancjami chemicznymi może dochodzić w wyniku punktowych emisji z dużych zakładów przemysłowych lub też w formie liniowej – wzdłuż intensywnie uczęszczanych szlaków komunikacyjnych. Nie przewiduje się takich oddziaływań na terenie objętym projektem planu.

### **10.4 Oddziaływanie na zasoby naturalne**

W granicach obszaru opracowania nie występują udokumentowane złoża kopalin ani obszary prognostyczne lub perspektywiczne ich występowania, nie przewiduje się więc oddziaływań na zasoby geologiczne.

Obszar objęty opracowaniem położony jest w obrębie GZWP nr 215 Subniecka Warszawska i GZWP nr 2151 Subniecka Warszawska (część centralna), które nie są udokumentowane, a także w obrębie udokumentowanego GZWP 222 Dolina środkowej Wisły, dla którego w tej części nie wskazano projektowanego obszaru ochronnego. Wody głównych zbiorników wód podziemnych podlegają ochronie prawnej na tych samych zasadach, co wszystkie wody podziemne.

Grunty orne występujące na terenie opracowania nie odznaczają się wysoką klasą bonitacji – przeważają gleby VI klasy bonitacyjnej, nie podlegające ochronie na mocy ustawy z 3 lutego 1995 r. o ochronie gruntów rolnych i leśnych.

### **10.5 Oddziaływanie na krajobraz**

Na krajobraz obszaru opracowania składają się tereny leśne oraz tereny przekształcone, w wyniku działalności antropogenicznej. Północno-wschodnia część ze względu na dawne użytkowanie (dawna cegielnia) nie przedstawia żadnych walorów krajobrazowych. Teren ten zalicza się do obszaru zdegradowanego, na



którym konieczne jest przeprowadzenie rekultywacji. Zachodnią oraz południową część obszaru opracowania porastają lasy, gdzie dominuje drzewostan dębowy oraz sosnowy w wieku 50-60 lat. Walory krajobrazowe ww. terenów leśnych są dość wysokie. Podlegają ochronie ze względu na położenie w granicach Warszawskiego Obszaru Chronionego Krajobrazu.

W wyniku realizacji ustaleń projektu planu powstaną nowe tereny zieleni z usługami turystycznymi i rekreacji (ZU), tereny zieleni urządzonej (ZP). Teren drogi lokalnej oraz lasów pozostaje bez zmian. Dzięki zapisom planu zabudowa na tym terenie będzie rozwijała się w sposób zaplanowany i harmonijny. Powstanie terenów ZU na obszarach, które obecnie zaliczają się do zdegradowanych wpłynie korzystnie na krajobraz przedmiotowego terenu – zostanie uporządkowany, co przełoży się na zwiększenie walorów krajobrazowych.

#### **10.6 Wpływ na ekosystemy i różnorodność biologiczną**

Różnorodność biologiczną można rozumieć, jako stopień zachowania naturalnie występujących gatunków oraz zbiorowisk, a także ras zwierząt i form roślin. Różnorodność biologiczna występuje zatem na trzech poziomach organizacji przyrody: ekosystemowym, gatunkowym, genetycznym.

Realizacja ustaleń projektu planu nie spowoduje zubożenia lub zlikwidowania istniejącej roślinności, ponieważ planowane tereny zieleni z usługami turystycznymi i rekreacji oraz tereny zieleni urządzonej powstaną na terenach, które obecnie są przekształcone bądź zdegradowane. Zmniejszeniu ulegnie natomiast powierzchnia terenów biologicznie czynnych, na których w naturalny sposób może zachodzić proces infiltracji wód opadowych. Dla terenów wprowadza się obowiązek zachowania minimalnej powierzchni terenów aktywnych biologicznych: 1ZU, 2ZU – 50%, 1ZP, 2ZP – 70%. Zachowanie wskazanej powierzchni biologicznie czynnej pozwoli na zachowanie terenów aktywnych biologicznie.

Tereny, na którym projekt planu przewiduje zieleń z usługami turystycznymi i rekreacją (1ZU, 2ZU) nie stanowią również atrakcyjnego miejsca dla bytowania i żerowania zwierząt.

Wprowadzenie terenów zieleni z usługami turystycznymi i rekreacji (1ZU, 2ZU) bezpośrednio przy granicy z istniejącym lasem wpływa negatywnie na jego funkcjonowanie. W celu ograniczenia negatywnych skutków realizacji zabudowy projekt planu wyznacza strefę ograniczonego sposobu zagospodarowania związaną z odległością do lasu (12m).

Nie przewiduje się istotnych negatywnych oddziaływań na ekosystemy i różnorodność biologiczną wynikających z projektu planu.

#### **10.7 Oddziaływanie na klimat**

Do czynników kształtujących klimat zaliczamy: promieniowanie słoneczne, usłonecznienie, opady, temperaturę, wilgotność względną oraz prędkość wiatru. Wtórnie na klimat wpływają również zagospodarowanie terenu i zanieczyszczenia powietrza. W wyniku zmiany użytkowania terenu w stosunku do stanu istniejącego przewiduje się lokalne, pośrednie oddziaływanie na mikroklimat.

Globalne działania w obszarze planu mogą mieć znaczenie poprzez realizację polityki niskoemisyjnej. Dla potrzeb ograniczenia niskiej emisji dla miasta sporządzono *Plan gospodarki niskoemisyjnej na obszarze Gminy Miasta Marki*. Plan określa szczegółowe cele ograniczenia niskiej emisji w mieście oraz działania, zadania i środki zaradcze zaplanowane na cały okres objęty planem.

Kierunki określone w projekcie planu w większości są spójne z planem gospodarki niskoemisyjnej. Ważne są ustalenia zawarte w projekcie planu, dotyczące OZE – dopuszcza się lokalizowanie urządzeń wytwarzających energię z odnawialnych źródeł energii o mocy nieprzekraczającej 100 kW, takich jak ogniwa fotowoltaiczne, pompy ciepła.

Zgodnie z ratyfikowaną przez Polskę Ramową Konwencją Narodów Zjednoczonych w sprawie zmian klimatu należy dążyć do wprowadzenia działań prowadzących do zapobiegania niebezpiecznej antropogenicznej ingerencji w system klimatyczny. Problematyka zmian klimatu w dokumentach realizowanych na szczeblu krajowym została zawarta w opracowaniu Strategiczny plan adaptacji dla sektorów i obszarów wrażliwych na zmiany klimatu do roku 2020 z perspektywą do roku 2030. Jako cel główny wskazano zapewnienie zrównoważonego rozwoju oraz efektywnego funkcjonowania gospodarki i społeczeństwa w warunkach zmiany klimatu. Ocena działań adaptacyjnych przestrzeni, gospodarki i środowiska do możliwych

zmian klimatycznych jest utrudniona ponieważ projekt planu dotyczy niewielkiego w skali miasta terenu, niemożliwe jest więc przeprowadzenie analizy zgodności z celami, które z zasady odnoszą się do polityki przestrzennej dla większych jednostek np. gminy, miasta. Ogólnie plan uwzględnia cele adaptacyjne poprzez:

- zasilanie w energię elektryczną w oparciu o istniejące i projektowane stacje oraz linie elektroenergetyczne średniego i niskiego napięcia;
- zasilanie w wodę z istniejącej i projektowanej sieci wodociągowej;
- zasilanie w gaz z istniejącej i projektowanej sieci gazowej;
- odprowadzanie ścieków do istniejącej i projektowanej sieci kanalizacyjnej;
- możliwość wykorzystania OZE – dopuszcza się pozyskiwanie energii ze źródeł odnawialnych.

#### **10.8 Oddziaływanie na zabytki i dobra materialne**

W granicach obszaru opracowania występuje strefa ochrony konserwatorskiej stanowiska archeologicznego o numerze AZP 54-67/8 (południowy fragment), która została oznaczona na rysunku projektu planu. Do znaczących oddziaływań na ww. zabytek może dochodzić w trakcie realizacji projektowanych inwestycji, jednakże projekt planu nakazuje prowadzenie wszelkich działań inwestycyjnych (prace ziemne) zgodnie z przepisami odrębnymi w zakresie ochrony zabytków i opieki nad zabytkami (obejmuje przeprowadzenie badań archeologicznych). W związku z powyższym nie przewiduje się negatywnego oddziaływania realizacji ustaleń zmiany planu na zabytki, dziedzictwo kulturowe oraz dobra kultury współczesnej.

#### **10.9 Oddziaływanie na obszary Natura 2000 i inne obszary chronione na mocy ustawy o ochronie przyrody**

Na terenie objętym opracowaniem ani w jego bezpośrednim sąsiedztwie nie występują obszary Natura 2000, natomiast teren opracowania, oprócz zachodniego fragmentu, położony jest w granicach Warszawskiego Obszaru Chronionego Krajobrazu. Projekt zmiany planu wskazuje konieczność zachowania obowiązujących dla WOChK nakazów, zakazów i ograniczeń określonych w przepisach odrębnych. Plan jest zatem zgodny z obowiązującym dla tego obszaru *rozporządzeniem Nr 3 Wojewody Mazowieckiego z dnia 13 lutego 2007 r. w sprawie Warszawskiego Obszaru Chronionego Krajobrazu*.

#### **10.10 Ryzyko wystąpienia poważnych awarii**

Zgodnie z ustawą Prawo ochrony środowiska przez poważną awarię rozumie się „zdarzenie, w szczególności emisję, pożar lub eksplozję, powstałe w trakcie procesu przemysłowego, magazynowania lub transportu, w których występuje jedna lub więcej niebezpiecznych substancji, prowadzące do natychmiastowego powstania zagrożenia życia lub zdrowia ludzi lub środowiska lub powstania takiego zagrożenia z opóźnieniem”. O zaliczeniu zakładu do kategorii o zwiększonym ryzyku lub o dużym ryzyku wystąpienia poważnych awarii decyduje Minister Rozwoju (Dz. U. z 2016 r., poz. 138).

Na terenie objętym opracowaniem obecnie nie ma zakładów o zwiększonym lub dużym ryzyku wystąpienia poważnych awarii. Projekt planu nie stwarza możliwości lokalizacji tego typu przedsięwzięć na terenie opracowania. W ustaleniach projektu planu bezpośrednio zakazano realizacji przedsięwzięć mogących zawsze znacząco oddziaływać na środowisko, z wyjątkiem obiektów infrastruktury technicznej i komunikacyjnej, oraz zakazano lokalizacji zakładów stwarzających zagrożenie dla życia lub zdrowia ludzi, a w szczególności zagrożenie wystąpienia poważnej awarii.

### **11 Rozwiązania mające na celu zapobieganie, ograniczanie lub kompensację przyrodniczą negatywnych oddziaływań na środowisko mogących być rezultatem realizacji projektowanego dokumentu**

Rozwiązania mające na celu zapobieganie, ograniczenie lub kompensację przyrodniczą negatywnych

oddziaływań na środowisko mogących być rezultatem projektowanego dokumentu:

- zakaz lokalizacji przedsięwzięć mogących zawsze znacząco oddziaływać na środowisko z wyjątkiem obiektów infrastruktury technicznej i komunikacyjnej;
- zakaz lokalizacji zakładów stwarzających zagrożenie dla życia lub zdrowia ludzi, a w szczególności zagrożenie wystąpienia poważnych awarii;
- obowiązek zachowania dopuszczalnego poziomu hałasu zgodnie z przepisami odrębnymi dla terenów chronionych akustycznie, oznaczonych symbolem ZU – jak dla terenów przeznaczonych na cele rekreacyjno-wypoczynkowe;
- uwzględnienie uwarunkowań wynikających z położenia obszaru objętego planem w zasięgu Głównego Zbiornika Wód Podziemnych nr 215 Subniecka Warszawska oraz Głównego Zbiornika Wód Podziemnych nr 2151 Subniecka Warszawska (część centralna) oraz GZWP Dolina środkowej Wisły;
- w zakresie granic i sposobu zagospodarowania terenów lub obiektów podlegających ochronie ustalonych na podstawie przepisów odrębnych wskazuje się: granicę Warszawskiego Obszaru Chronionego Krajobrazu, obejmującego część obszaru objętego planem, zgodnie z rysunkiem planu, dla którego obowiązują przepisy odrębne z zakresu ochrony przyrody oraz ustalenia niniejszej uchwały.

*Rozwiązania mające na celu zapobieganie, ograniczanie lub kompensację przyrodniczą negatywnych oddziaływań na cele i przedmiot ochrony obszaru Natura 2000 oraz integralność tego obszaru*

Realizacja ustaleń projektu planu nie będzie oddziaływała na obszary Natura 2000, które nie znajdują się w granicach opracowania ani w jego bliskim sąsiedztwie.

## **12 Rozwiązania alternatywne do rozwiązań zawartych w projektowanym dokumencie wraz z uzasadnieniem ich wyboru**

Realizacja ustaleń projektu planu nie będzie w istotny sposób oddziaływała na środowisko, nie wskazuje się działań alternatywnych.

## **13 Akty prawne uwzględnione w opracowaniu**

- Ustawa z dnia 3 października 2008 r. o udostępnianiu informacji o środowisku i jego ochronie, udziale społeczeństwa w ochronie środowiska oraz o ocenach oddziaływania na środowisko (tekst jedn.: Dz. U. z 2018 r., poz. 2081),
- Ustawa z dnia 27 kwietnia 2001 r. Prawo ochrony środowiska (tekst jedn.: Dz. U. z 2018 r., poz. 799 ze zm.),
- Ustawa z dnia 16 kwietnia 2004 r. o ochronie przyrody (tekst jedn.: Dz. U. z 2018 r., poz. 1614 ze zm.),
- Ustawa z dnia 27 marca 2003 r. o planowaniu i zagospodarowaniu przestrzennym (tekst jedn.: Dz. Urz. z 2018 r., poz. 1945),
- Ustawa z dnia 9 czerwca 2011 r. Prawo geologiczne i górnicze (tekst jedn.: Dz. U. z 2017 r., poz. 2126 ze zm.),
- Ustawa z dnia 20 lipca 2017 r. Prawo wodne (tekst jedn.: Dz. U. z 2018 r., poz. 2268),
- Ustawa z dnia 28 września 1991 r. o lasach (tekst jedn.: Dz. U. z 2018 r., poz. 2129 ze zm.),
- Ustawa z dnia 14 grudnia 2012 r. o odpadach (tekst jedn.: Dz. U. z 2018 r., poz. 992 ze zm.),
- Ustawa z dnia 3 lutego 1995 r. o ochronie gruntów rolnych i leśnych (tekst jedn.: Dz. U. z 2017 r., poz. 1161),
- Ustawa z dnia 23 lipca 2003 r. o ochronie zabytków i opiece nad zabytkami (tekst jedn.: Dz. U. z 2018 r., poz. 2067),

- Ustawa z dnia 7 czerwca 2001 r. o zbiorowym zaopatrzeniu w wodę i zbiorowym odprowadzaniu ścieków (tekst jedn.: Dz. U. z 2018 r., poz. 1152 ze zm.),
- Ustawa z dnia 13 września 1996 r. o utrzymaniu czystości i porządku w gminach (tekst jedn.: Dz. U. z 2018 r., poz. 1454 ze zm.),
- Ustawa z dnia 10 lipca 2007 r. o nawozach i nawożeniu (tekst jedn.: Dz. U. z 2018 r., poz. 1259),
- Ustawa z dnia 20 maja 2016 roku o inwestycjach w zakresie elektrowni wiatrowych (Dz. U. z 2016 r., poz. 961),
- Rozporządzenie Ministra Środowiska z dnia 9 września 2002 r. w sprawie opracowań ekofizjograficznych (Dz.U. z 2002 r. Nr 155, poz. 1298),
- Rozporządzenie Ministra Środowiska z dnia 1 września 2016 r. w sprawie sposobu prowadzenia oceny zanieczyszczenia powierzchni ziemi (Dz. U. z 2016 r., poz. 1395),
- Rozporządzenie Ministra Środowiska z dnia 24 sierpnia 2012 r. w sprawie poziomów niektórych substancji w powietrzu (Dz. U. z 2012 r., poz. 1031)
- Rozporządzenie Ministra Środowiska z dnia 30 grudnia 2002 r. w sprawie poważnych awarii objętych obowiązkiem zgłoszenia do Głównego Inspektora Ochrony Środowiska (Dz. U. z 2003 r. Nr 5, poz. 58);
- Dyrektywa 2009/147/WE Parlamentu Europejskiego i Rady z 30 listopada 2009 r. w sprawie ochrony dzikiego ptactwa,
- Dyrektywa Rady 92/43/EWG z 21 maja 1992 r. w sprawie ochrony siedlisk przyrodniczych oraz dzikiej fauny i flory,
- Rozporządzenie Wojewody Mazowieckiego z dnia 13 lutego 2007 r. w sprawie Warszawskiego Obszaru Chronionego Krajobrazu (Dz. Urz. z dnia 14 lutego 2007 r. Nr 42, poz. 870 ze zm.).

## 14 Materiały źródłowe

1. Strategia zrównoważonego rozwoju Miasta Marki do roku 2020 (Załącznik do uchwały Nr VI/33/2007 Rady Miasta Marki z dnia 21 marca 2007 roku);
2. Program Ochrony Środowiska dla Gminy Miasta Marki na lata 2018–2021 z perspektywą na lata 2022–2025, Ekolog 2017;
3. Plan Gospodarki Niskoemisyjnej na obszarze Gminy Miasta Marki stanowiący element strategii ZIT, KAPE 2016;
4. Decyzja nr 375/09 Starosty Wołomińskiego w sprawie zatwierdzenia Uproszczonego Planu Lasu – Miasto Marki, sporządzona na okres od dnia 01.01.2009 r. do dnia 31.12.2018 r., Wołomin, 2009;
5. Plan gospodarowania wodami na obszarze dorzecza Wisły, 2016;
6. Monitoring środowiska Wojewódzkiego Inspektoratu Ochrony Środowiska w Warszawie:
  - Roczna Ocena Jakości Powietrza w województwie mazowieckim. Raport za rok 2017,
  - Stan środowiska w województwie mazowieckim w 2016r.,
  - Ocena stanu jednolitych części wód powierzchniowych rzecznych na obszarze województwa mazowieckiego w 2016 r.

Materiały kartograficzne oraz warstwy tematyczne GIS (shp):

1. Szczegółowa Mapa Geologiczna Polski. Mapa Hydrogeologiczna Polski. Mapa Geośrodowiskowa Polski. Skala 1: 50 000. Państwowy Instytut Geologiczny, arkusz 488 – Radzymin (Wołomin);
2. Baza Danych GIS Mapa Hydrogeologiczna Polski 1:50000 - Pierwszy Poziom Wodonośny, Wrażliwość na zanieczyszczenie, arkusz nr 488 – Radzymin,
3. Baza Danych GIS Mapa Hydrologiczna Polski 1:50000 - Pierwszy Poziom Wodonośny, Występowanie i hydrodynamika, arkusz nr 488 – Radzymin,

4. Mapy osuwisk i terenów zagrożonych (MOTZ) w skali 1:10 000 opracowane przez Państwowy Instytut Geologiczny w ramach projektu SOPO – System Osłony Przeciwosuwiskowej;
5. Warstwy tematyczne GDOŚ – formy ochrony przyrody
6. Warstwy tematyczne IBS PAN w Białowieży – sieć korytarzy ekologicznych łączących obszary Natura 2000 wg koncepcji Jędrzejewskiego;
7. Warstwy tematyczne CBDG:
  - Hydrogeologia – Główne Zbiorniki Wód Podziemnych,
  - Hydrogeologia – Jednolite Części Wód Podziemnych,
  - MIDAS – obszary górnicze,
  - MIDAS – tereny górnicze,
  - MIDAS – złoża kopalin,
  - Środowisko – regiony fizyczno-geograficzne Polski (J. Kondracki 2002).

Witryny internetowe i geoportale:

1. <http://marki.e-mapa.net/>
2. <https://msip.wrotamazowska.pl/>
3. <http://geoportal.kzgw.gov.pl/>
4. <http://geoserwis.gdos.gov.pl/mapy/>
5. <http://www.bdl.lasy.gov.pl/portal/mapy>
6. <http://geoportal.gov.pl/>

## 15 Oświadczenie autora prognozy

Warszawa, dnia 28 lutego 2019 r.

### O Ś W I A D C Z E N I E   A U T O R A   P R O G N O Z Y

Zgodnie z art. 74a ust. 1 ustawy z dnia 3 października 2008 r. o udostępnianiu informacji o środowisku i jego ochronie, udziale społeczeństwa w ochronie środowiska oraz o ocenach oddziaływania na środowisko (t.j. Dz. U. z 2018 r., poz. 2081)

o ś w i a d c z a m

że jako kierownik zespołu autorów *Prognozy oddziaływania na środowisko do miejscowego planu zagospodarowania przestrzennego „Na wydmach” w Markach* spełniam warunki określone przez wyżej przywołany artykuł, tj.:

- ukończyłam, w rozumieniu przepisów o szkolnictwie wyższym, co najmniej studia pierwszego stopnia lub studia drugiego stopnia, lub jednolite studia magisterskie na kierunkach związanych z kształceniem w obszarze nauk przyrodniczych z dziedzin nauk biologicznych oraz nauk o Ziemi.

Jestem świadomy odpowiedzialności karnej za złożenie fałszywego oświadczenia.

Agata Gzelak